

平成22年度
事業計画書及び資金収支予算書

社会福祉法人
千葉市社会福祉事業団

目 次

頁

平成22年度社会福祉法人千葉市社会福祉事業団事業計画書

基本方針	3
事業計画	
1 事業団事務局	4
2 千葉市桜木園	4
3 千葉市和陽園	5
4 千葉市療育センター	6
5 千葉市障害者福祉センター	8
6 千葉市中央・花見川・稲毛・若葉・緑・美浜いきいきプラザ、 大宮・花見川・あやめ台・都賀・越智・蘇我・さつきが丘・真砂・ 土気いきいきセンター・おゆみ野ふれあい館	9
7 千葉市ことぶき大学校	10
附属資料	11

平成22年度社会福祉法人千葉市社会福祉事業団資金収支予算書

1 総括表	14
2 一般会計予算	
(1) 資金収支予算	15
(2) 資金収支予算経理区分内訳	
事業団事務局経理区分	17
重症心身障害児施設千葉市桜木園経理区分	17
養護老人ホーム千葉市和陽園経理区分	17
特別養護老人ホーム千葉市和陽園経理区分	17
訪問介護等事業所千葉市和陽園経理区分	17
居宅介護支援事業所千葉市和陽園経理区分	17
千葉市療育センター療育相談所	18
千葉市療育センターすぎのこルーム経理区分	18
千葉市療育センターやまびこルーム経理区分	18
千葉市大宮学園ひまわりルーム経理区分	18
千葉市大宮学園たけのこルーム経理区分	18
千葉市療育センターふれあいの家経理区分	18
千葉市発達障害者支援センター経理区分	19
千葉市障害者福祉センター経理区分	19
老人福祉センター千葉市中央いきいきプラザ経理区分	19
老人福祉センター千葉市花見川いきいきプラザ経理区分	19

老人福祉センター千葉市稲毛いきいきプラザ経理区分	19
老人福祉センター千葉市若葉いきいきプラザ経理区分	19
老人福祉センター千葉市緑いきいきプラザ経理区分	20
老人福祉センター千葉市美浜いきいきプラザ経理区分	20
老人デイサービスセンター千葉市中央いきいきプラザ経理区分	20
老人デイサービスセンター千葉市花見川いきいきプラザ経理区分	20
老人デイサービスセンター千葉市美浜いきいきプラザ経理区分	20
千葉市ことぶき大学校経理区分	20
千葉市大宮いきいきセンター経理区分	21
千葉市花見川いきいきセンター経理区分	21
千葉市あやめ台いきいきセンター経理区分	21
千葉市都賀いきいきセンター経理区分	21
千葉市越智いきいきセンター経理区分	21
千葉市蘇我いきいきセンター経理区分	21
千葉市さつきが丘いきいきセンター経理区分	22
千葉市真砂いきいきセンター経理区分	22
千葉市土気いきいきセンター経理区分	22
おゆみ野ふれあい館経理区分	22
千葉市ハーモニープラザ管理経理区分	22
3 特別会計予算	
(1) 資金収支予算(授産事業特別会計)	23
(2) 資金収支予算経理区分内訳(授産事業特別会計)	
千葉市療育センターいずみの家経理区分	25
千葉市亥鼻福祉作業所きぼうの家経理区分	25
千葉市亥鼻福祉作業所わかばの家経理区分	25
千葉市鎌取福祉作業所つばさの家経理区分	25
千葉市鎌取福祉作業所めぶきの家経理区分	25
(3) 授産事業支出予算明細表	26

平成22年度事業計画

<基本方針>

千葉市では、税収の大幅な落ち込みや高い水準で推移する失業率など、厳しい社会・経済情勢が継続するなか、「脱・財政危機」宣言を出し、事務事業の総点検や人件費を含めた財政の大胆な見直しを行い、徹底的な行財政改革に取り組むこととした。

事務事業の見直しは外郭団体に対しても例外ではなく、事業の効果・必要度や運営方法に対する評価、さらには経費の妥当性などについて、外部委員から厳しい意見も出された。

また、外郭団体を取り巻く環境の変化や平成21年12月に取りまとめられた「経営評価委員会」の意見等を踏まえ、従前の指針を見直し、今後の外郭団体の方向性を示すとともに、外郭団体が自ら取り組むべき事項と千葉市の関与のあり方を明らかにした「千葉市外郭団体経営見直し指針」を策定した。

本事業団では、こうした千葉市の徹底した行財政改革取り組みの趣旨や「千葉市外郭団体経営見直し指針」を踏まえ、平成18年度以降継続的に取り組みを行っている「経営改善計画」を着実に推進し、各施設の効率的・効果的な管理運営に努め、社会福祉法人として自主自立に向けた取り組みを進めるとともに、さらなる経営改善に向け、次期「経営改善計画」の策定に取り組む。

また、市が設置する各社会福祉施設の指定管理者として、平成18年度からの指定管理者としての実績を検証するとともに、市民ニーズを的確にとらえ、施設の持つ機能さらには職員の能力を十分に発揮させ、多様で良質な利用者サービスの提供と利用者満足度の向上に努め、次期指定管理者の選定に向け職員一体となった取り組みを進める。

<事業計画>

1 事業団事務局

- 千葉市をはじめとする関係機関や所管する各施設との連携強化と、施設の適切な管理運営に努め、事業の効率的・効果的な展開と施設設置目的の達成、さらには利用者をはじめとする市民サービスの向上を図る。
- 利用者や職員のニーズを的確にくみ取った職員研修を体系的に実施し、専門的知識や技術の習得を図り、職員の資質とサービスの質の向上に努める。
- 「経営改善計画」を着実に推進し、経営の効率化と自立性の向上に取り組み、経営基盤の強化を図るとともに、「外郭団体経営見直し指針」に基づいた検討を行い、次期「経営改善計画」を策定する。
- 次期指定管理者の選定に向け、これまでの実績の評価・検証に基づき、施設機能や職員の専門性のさらなる発揮と市民サービスの向上を図るための視点に基づき、社会福祉事業団の独自性を取りこんだ提案書の作成のための創意工夫に努めるなど、現管理施設の継続指定に向け職員一体となって取り組む。

2 桜木園

- 重度の肢体不自由と重度の知的障害が重複する児（者）に対し、治療と日常生活の指導・訓練を行う。
- 年間療育計画（個別支援計画）を策定し、入所児（者）個々に合わせた療育訓練等を実施する。
- 家庭の事情等により一時的に介護が困難な在宅の障害児（者）が入所して療育する「短期入所事業」及び「千葉市地域生活支援事業（日中一時支援事業（日中預かり型）」を実施し、在宅障害児（者）の福祉の向上及び家庭を援護する。
- 地域の障害児（者）福祉の中核的役割を果たすため、「千葉市障害児等療育支援事業」を実施し、在宅障害児（者）及び家族のほか、他の福祉施設職員等も含めた指導・助言等を行うとともに、ボランティアを積極的に受け入れ、施設機能を一層地域に還元する。
- 在宅の障害児（者）に対して「重症心身障害児（者）通園事業（A型 15人／日）」を実施し、運動機能等の低下を防止するとともにその発達を促し、併せて保護者等に家庭における療育技術を取得願う。

3 和陽園

(1) 養護老人ホーム

- 環境上の理由及び経済的理由により、居宅において養護を受けることが困難な65歳以上の者に対し、喜びやいきがいを感じながら自分らしく安心して生活が送れるように施設サービス計画に基づき、日常生活の援助や健康管理を行う。
- 集団生活の中で、入所者が主体的で社会性のある生活が送れるように配慮した援助を行う。
- 一時的な宿泊入所によって生活習慣等の指導を行いながら、体調を整える「生活管理指導短期宿泊事業」を実施する。
- 生命又は身体に、重大な危険が生じる恐れがあると認められる方を、一時的に保護する「高齢者虐待居室確保事業」を実施する。
- 医師により医学的に回復の見込がないと判断された時点で、ご本人やご家族・身元引受人などの希望・同意により、医師と施設の協力のもと「和陽園での看取りに関する指針」に基づき支援する。

(2) 特別養護老人ホーム

- 日常生活に常時介護が必要で、自宅では介護が困難な要介護者に対し、入所のうえ、食事・入浴・排泄などの介護、健康管理などを行う。
- 入所者のニーズを反映したケアプランを作成し、心身ともに充実した豊かな生活が営まれるよう援助する。
- 身体状態や介護状況の急激な変化等により、在宅介護が困難になった要介護者に、緊急ショートステイを提供する「短期入所生活介護事業」を入所調整機関と協議し、緊密な連携のもとに実施する。
- 医師により医学的に回復の見込がないと判断された時点で、ご本人やご家族・身元引受人などの希望・同意により、医師と施設の協力のもと「和陽園での看取りに関する指針」に基づき支援する。

(3) 居宅介護支援事業所

- 介護支援専門員が要介護等の状態にある方に対し、可能な限り居宅においてその有する能力に応じ、自立した日常生活を営むことができるように適切な居宅支援を行う。

(4) 訪問介護・介護予防訪問介護事業所

- 介護福祉士又は訪問介護員が要介護等の状態にある方に対し、自立した日常生活を営むことができるように適切な援助を行う。

4 療育センター

(1) 療育相談所

- 心身に障害あるいはその疑いのある児童等に対し、障害の早期発見、早期療育を目指して、検査・評価を行い、その結果に基づいて、障害の原因や程度及び発達レベルを明らかにし、医学的診断を行い、適切な療育が受けられるように支援を行う。

(2) すぎのこルーム

- 障害児施設給付費の支給決定を受けた就学前の肢体不自由児が保護者とともに通園し、日常生活上の基本動作の指導及び集団生活への適応訓練などを行う。
- 介護給付費及び特例介護給付費の支給決定を受けた就学前の児童が保護者とともに通園し、日常生活上の基本動作の指導及び集団生活への適応訓練などを行う「児童デイサービス事業」を実施する。
- 日中、居宅で見守る者のいない千葉市地域生活支援給付費の支給決定を受けた、小学校3年生までの肢体不自由児を対象に「千葉市地域生活支援事業（日中一時支援事業（日中預かり型）」を実施する。

(3) やまびこルーム

- 障害児施設給付費の支給決定を受けた就学前の言語発達に遅れのある児童が保護者とともに通園し、専門スタッフによる聴覚・言語の指導訓練を行い、コミュニケーション能力を育てる支援を行う。

(4) 大宮学園ひまわりルーム

- 障害児施設給付費の支給決定を受けた就学前の知的発達に遅れのある児童が日々保護者のもとから通園して、心身の健やかな発達と、集団生活に適應できる基礎づくりを促すとともに、保護者が主体性を持って子育てができ、豊かな日常生活が送れるよう支援する。
- 日中、居宅で見守る者のいない千葉市地域生活支援給付費の支給決定を受けた、3歳から小学校3年生までの知的障害児を対象に「千葉市地域生活支援事業（日中一時支援事業（日中預かり型）」を実施する。

(5) 大宮学園だけのこルーム

- 障害児施設給付費の支給決定を受けた就学前の肢体不自由児が保護者とともに通園し、日常生活上の基本動作の指導及び集団生活への適應訓練などを行う。
- 介護給付費及び特例介護給付費の支給決定を受けた就学前の児童が保護者とともに通園し、日常生活上の基本動作の指導及び集団生活への適應訓練など行う「児童デイサービス事業」を実施する。
- 日中、居宅で見守る者のいない千葉市地域生活支援給付費の支給決定を受けた、小学校3年生までの肢体不自由児を対象に「千葉市地域生活支援事業（日中一時支援事業（日中預かり型）」を実施する。
- 整形外科・精神科医師による診察及び理学療法士・作業療法士・言語聴覚士・心理判定員による評価・個別指導を行う。

(6) いずみの家

- 知的障害者福祉法に基づき、雇用されることが困難な方が通所し、日常の生活体験や作業を通して、自活に必要な生活・職業就労支援を行い社会的自立の促進を図る。
- 障害者の雇用安定と促進を図るため、千葉障害者職業センターと連携して職場適應援助者（ジョブコーチ）による人的支援事業を行う。
- 日中、居宅で見守る者のいない千葉市地域生活支援給付費の支給決定を受けた、知的障害者（児）を対象に「千葉市地域生活支援事業（日中一時支援事業（日中預かり型）」を実施する。

(7) ふれあいの家

- 身体障害者の各種相談・講座・機能訓練等、社会との交流の促進及びスポーツ・レクリエーションのための機会や場を提供し、障害者の福祉の増進を図り、多様な障害者ニーズに応える。

(8) 亥鼻・鎌取福祉作業所

- 肢体不自由または知的障害の被雇用困難者に対し働くことを通じて障害の軽減や機能の維持を図りながら、社会の中で自立した一員として、生きがいを感じられることができるよう支援する。
- 工賃が得られる活動を提供し、継続的な自立支援を行う。

(9) 発達障害者支援センター

- 自閉症等の特有な発達障害を有する障害児（者）に対する支援を総合的に行う地域の拠点として、発達障害に関する諸問題について本人及びその家族からの相談に応じ、適切な支援又は助言を行うとともに、関係機関との連携強化等により、地域における総合的な支援体制の整備を推進し、発達障害児（者）及びその家族の福祉の向上に努める。
また、地域の市民に対し発達障害についての正しい知識及び理解を得るための普及啓発に努める。

5 障害者福祉センター

- 身体障害者の各種相談・講座、機能訓練等、社会との交流の促進及びスポーツ・レクリエーションのための機会や場を提供し、障害者等の福祉の増進を図り、多様な障害者ニーズに応える。
- 地域住民サービスとして、眼科医によるロービジョン相談や整形外科医による医療相談を実施する。
- モニタリングを活用し、利用者のニーズを把握したうえで、事業の点検・見直しを行う。

6 中央・花見川・稲毛・若葉・緑・美浜いきいきプラザ、大宮・

花見川・あやめ台・都賀・越智・蘇我・さつきが丘・真砂・土気

いきいきセンター、おゆみ野ふれあい館

(1) 老人福祉センター（全いきいきプラザ [6 か所] ）

- 高齢者の日常生活における悩み事や、健康に関する相談に随時対応し、健やかな生活のための援助を行う。
- 高齢者の趣味・教養・技術等を向上させるため、福祉講座を実施するとともに、同好会等の自主活動を支援する。講座受講者及び同好会会員が活動の成果を発表する「学習発表会及び展示会」、「囲碁将棋大会」等を開催し、生きがいづくりを支援する。
- 加齢に伴う身体機能の低下がみられる又は心配がある高齢者に対し、理学療法士等による機能回復訓練を実施し、機能後退の軽減を図る。
- 65歳以上の高齢者に対し、日常動作訓練・教養講座及び趣味活動等からなる「生きがい活動支援通所事業」を実施し、要介護状態に陥ることを予防する。

(2) 老人デイサービスセンター

(中央・花見川・美浜いきいきプラザ)

- 通所介護
要介護認定を受けた在宅の高齢者に対し、入浴・排せつ・食事等の介護や個別機能訓練・口腔機能向上・栄養改善などのサービスを提供し、要介護状態の悪化の防止、心身機能の維持改善に努めるとともに、家族の介護負担の軽減を図る。
- 介護予防通所介護
要支援認定を受けた在宅の高齢者に対し、日常生活上の支援などの共通のサービスと必要に応じ一人ひとりの目標に合わせた、運動器機能向上・栄養改善・口腔機能向上・アクティビティなどの選択的サービスを提供し、介護予防と自立支援の観点から、心身機能の維持・向上を目指した支援を行う。

- 家族介護者に対し、介護技術の習得と情報交換の機会を提供して、家族介護者の身体的・精神的負担の軽減を図るための家族介護者教室を開催する。

(3) いきいきセンター（全いきいきセンター [9か所]）

- いきいきプラザの補完施設として、高齢者がより身近な地域で利用できるよう福祉講座及び趣味活動等のサービスを提供し、高齢者の生きがいづくりの支援と健康増進を図る。
- 老人福祉センターと同様に「生きがい活動支援通所事業」を実施する。
- 新たに平成22年4月から「土気いきいきセンター」がオープンする。

(4) おゆみ野ふれあい館（高齢者活動支援施設）

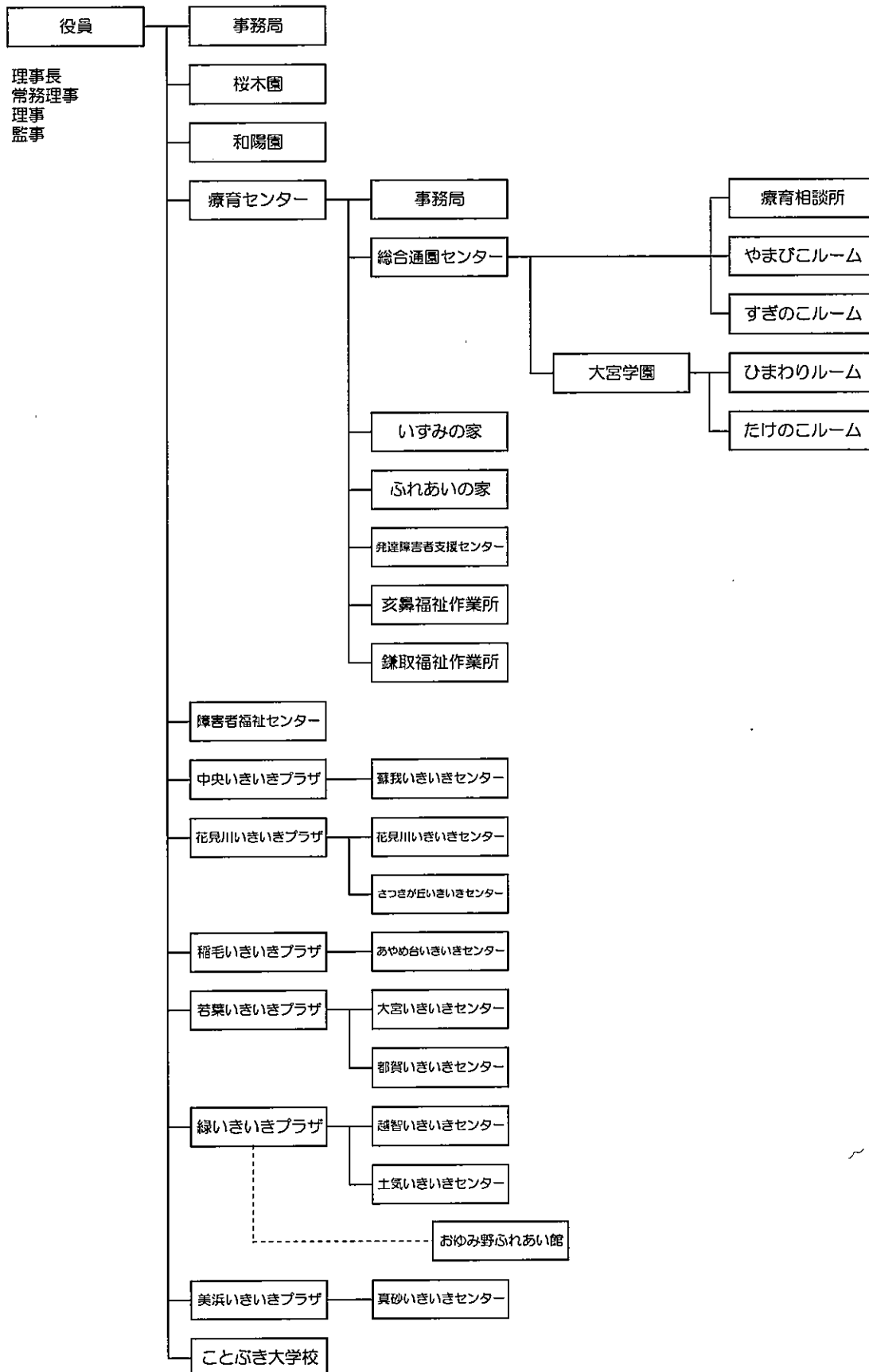
- 高齢者の自主的な活動を支援する場所を提供し、高齢者活動支援事業を行う。

7 ことぶき大学校

- 高齢者の生きがい対策事業として、変化する社会環境の中で必要とされる知識や技能を自ら習得するとともに、仲間づくりや積極的な社会活動への参加を通じて、豊かで充実した生活の形成に資することを目的とし、専門的な学習機会を提供する。
- 年間学習計画に基づき、教養講座（1年生全員が受講）、地域活動リーダー養成講座及び専門学科（福祉健康学科・美術学科・陶芸学科・園芸学科）において総合的に学習を展開する。
- 一般市民対象の公開講座を開設するとともに、市内の小学生と本校学生の交流を図る「多世代交流事業」を行う。

<付属資料>

1 組織図



2 平成22年度施設及び事業一覧

(単位：人)

区分	施設等				実施事業	
	種別	名称	根拠法令	定員	名称	定員
第一種 社会福祉事業	重症心身障害児施設	桜木園	児童福祉法第43条の4	50	短期入所事業	5
			医療法第7条第1項		日中一時支援事業（日中預かり型）	
					障害児等療育支援事業	
	児童老人ホーム	和陽園	老人福祉法第20条の4	80	生活管理指導短期宿泊事業	3
	特別養護老人ホーム		老人福祉法第20条の5	50	高齢者虐待居室確保事業	1
	障害児相談検査部門	療育相談所	医療法第7条第1項 心身障害児総合通園センター設置 運営要綱	-		
	肢体不自由児通園施設	すぎのこルーム	児童福祉法第43条の3	30	日中一時支援事業（日中預かり型）	1
					児童福祉法第43条の3	児童デイサービス事業
	難聴幼児通園施設	やまびこルーム	児童福祉法第43条の2	30	日中一時支援事業（日中預かり型）	1
					児童福祉法第43条の2	児童デイサービス事業
	知的障害者通所授産施設	いずみの家	知的障害者福祉法第21条の7	50	日中一時支援事業（日中預かり型）	3
	知的障害児通園施設	大宮学園ひまわりルーム	児童福祉法第43条	40	日中一時支援事業（日中預かり型）	1
	身体障害者	亥鼻福祉作業所 きぼうの家	身体障害者福祉法第31条	19		
	小規模通所授産施設	鎌取福祉作業所 つばさの家		19		
知的障害者	亥鼻福祉作業所 わかばの家	知的障害者福祉法第21条の7	19			
小規模通所授産施設	鎌取福祉作業所 めぶきの家		19			
第二種 社会福祉事業	老人短期入所施設	和陽園	老人福祉法第20条の3	4		
	訪問介護事業所		介護保険法第8条2項	-		
	介護予防訪問介護事業所		介護保険法第8条の2の2	-		
	身体障害者福祉センター	ふれあいの家	身体障害者福祉法第31条	-	福祉バス管理運営事業	-
		障害者福祉センター			福祉力一貸付事業 声の市政だより発行事業 障害者等住宅改造相談事業	
	発達障害者支援センター		発達障害者支援法第14条第1項	-		
	老人福祉センター	中央・花見川・稲毛 ・若葉・緑・美浜 いきいきプラザ	老人福祉法第20条の7	-	生きがい活動支援通所事業	※3
老人デイサービスセンター	中央・花見川・美浜 いきいきプラザ	老人福祉法第20条の2の2	※1			
その他	居宅介護支援事業所	和陽園	介護保険法第8条の21	-		
	いきいきセンター	大宮・花見川・あやめ台 ・都賀・越智・蘇我	千葉県いきいきセンター設置管理条例	-	生きがい活動支援通所事業	※3
		さつきが丘・真砂・土気 いきいきセンター				
	おゆみ野ふれあい館		高齢者活動支援事業実施要綱	-	高齢者活動支援事業等	
	ことぶき中学校		千葉県ハーモニープラザ設置管理条例	※2		
ハーモニープラザ		千葉県ハーモニープラザ設置管理条例	-			

※1：中央・美浜いきいきプラザ 32人/日 花見川いきいきプラザ 31人/日

※2：1学年 208人（福祉健康学科58人・美術学科60人・陶芸学科60人・園芸学科30人）
2学年 208人（福祉健康学科58人・美術学科60人・陶芸学科60人・園芸学科30人） 計 416人

※3：美浜いきいきプラザ、大宮・都賀いきいきセンター 18人/日 その他のプラザ・センター 15人/日

平成22年度千葉市社会福祉事業団資金収支予算書

1 総括表

(1) 平成22年度千葉市社会福祉事業団資金収支予算

(自)平成22年4月1日(至)平成23年3月31日

単位:千円

勘定科目		一般会計	特別会計	計	
授産事業活動収支	収入				
	授産事業収入	—	23,424	23,424	
	授産事業収入計	—	23,424	23,424	
	支出				
	授産事業支出	—	23,424	23,424	
	授産事業支出計	—	23,424	23,424	
	授産事業活動資金収支差額(1)	—	0	0	
經常／福祉事業活動収支※1	収入	經常経費委託料収入	2,952,119	210,274	3,162,393
		介護保険収入	62,085	0	62,085
		雑収入	3,516	872	4,388
		受取利息配当金収入	62	0	62
		会計単位間繰入金収入	6,221	0	6,221
		経理区分間繰入金収入	109,736	388	110,124
		經常／福祉事業活動収入計	3,133,739	211,534	3,345,273
	支出	人件費支出	2,056,384	165,377	2,221,761
		事務費支出	718,798	24,239	743,037
		事業費支出	302,025	15,309	317,334
		会計単位間繰入金支出	0	6,221	6,221
		経理区分間繰入金支出	109,736	388	110,124
		經常／福祉事業活動支出計	3,186,943	211,534	3,398,477
	經常／福祉事業活動資金収支差額(2)	△ 53,204	0	△ 53,204	
施設整備等収支	収入				
	施設整備等委託料収入	8,211	115	8,326	
	施設整備等収入計	8,211	115	8,326	
	支出				
	固定資産取得支出	8,211	115	8,326	
	施設整備等支出計	8,211	115	8,326	
	施設整備等資金収支差額(3)	0	0	0	
財務活動収支	収入				
	退職給与積立委託料等収入	0	0	0	
	積立預金取崩収入	52,050	0	52,050	
	財務活動収入計	52,050	0	52,050	
	支出				
積立預金積立支出	50,000	0	50,000		
	財務活動支出計	50,000	0	50,000	
	財務活動資金収支差額(4)	2,050	0	2,050	
	予備費(5)	0	0	0	
	当期資金収支差額合計(6)=(1)+(2)+(3)+(4)-(5)	△ 51,154	0	△ 51,154	
	前期末支払資金残高(7)	310,759	4,418	315,177	
	当期末支払資金残高(8)=(6)+(7)	259,605	4,418	264,023	

※1 一般会計においては、經常活動収支。特別会計においては、福祉事業活動収支。

2 一般会計予算

(1) 資金収支予算

(自)平成22年4月1日(至)平成23年3月31日

単位:千円

勘定科目		当初予算額	前年度予算額	比較増減			
経常	収入	經常経費委託料収入	2,952,119	2,730,779	221,340		
		經常経費委託料収入	2,952,119	2,730,779	221,340		
		介護保険収入	62,085	61,673	412		
		居宅介護料介護報酬収入	56,515	56,078	437		
		居宅介護料利用者負担金収	5,570	5,595	△ 25		
		雑収入	3,516	3,802	△ 286		
		雑収入	3,516	3,802	△ 286		
		受取利息配当金収入	62	62	0		
		受取利息配当金収入	62	62	0		
		会計単位間繰入金収入	6,221	6,975	△ 754		
		授産事業特別会計繰入金収入	6,221	6,975	△ 754		
		経理区分間繰入金収入	109,736	386,272	△ 276,536		
		経理区分間繰入金収入	109,736	386,272	△ 276,536		
		經常活動収入計(1)	3,133,739	3,189,563	△ 55,824		
		活動	支出	人件費支出	2,056,384	2,142,797	△ 86,413
				役員報酬	13,254	20,318	△ 7,064
職員俸給	760,530			780,950	△ 20,420		
職員諸手当	579,462			612,179	△ 32,717		
非常勤職員給与	412,039			400,076	11,963		
退職金	52,050			83,600	△ 31,550		
退職共済掛金	11,779			11,555	224		
法定福利費	227,270			234,119	△ 6,849		
事務費支出	718,798			718,734	64		
福利厚生費	22,955			24,176	△ 1,221		
旅費交通費	6,578			6,773	△ 195		
研修費	5,183			3,945	1,238		
消耗品費	13,109			13,130	△ 21		
器具什器費	3,325			2,696	629		
印刷製本費	3,345			3,255	90		
水道光熱費	111,667			111,559	108		
燃料費	8,898			12,503	△ 3,605		
修繕費	29,278			26,830	2,448		
通信運搬費	13,709			13,906	△ 197		
会議費	564			595	△ 31		
広報費	3,233			2,422	811		
業務委託費	309,479			308,514	965		
手数料	133,601			134,055	△ 454		
損害保険料	4,932			5,338	△ 406		
賃借料	32,478			33,013	△ 535		
租税公課	11,078			10,344	734		
交際費	10	10	0				
雑費	5,376	5,670	△ 294				

単位:千円

勘定科目		当初予算額	前年度予算額	比較増減
経常活動収入支	事業費支出	302,025	307,896	△ 5,871
	給食費	78,124	77,726	398
	保健衛生費	26,582	26,067	515
	被服費	6,529	6,620	△ 91
	教養娯楽費	7,813	8,058	△ 245
	日用品費	2,919	2,925	△ 6
	保育材料費	1,951	2,005	△ 54
	本人支給金	5,266	5,266	0
	水道光熱費	58,006	57,883	123
	燃料費	334	532	△ 198
	消耗品費	16,640	16,145	495
	器具什器費	5,384	5,404	△ 20
	賃借料	16,206	15,874	332
	教育指導費	73,406	80,126	△ 6,720
	雑費	2,865	3,265	△ 400
	会計単位間繰入金支出	0	24,444	△ 24,444
	授産事業特別会計繰入金支出	0	24,444	△ 24,444
経理区分間繰入金支出	109,736	386,272	△ 276,536	
経理区分間繰入金支出	109,736	386,272	△ 276,536	
経常活動支出計(2)	3,186,943	3,580,143	△ 393,200	
経常活動資金収支差額(3)=(1)-(2)	△ 53,204	△ 390,580	337,376	
施設整備等収入支	施設整備等委託料収入	8,211	7,158	1,053
	施設整備等委託料収入	8,211	7,158	1,053
	施設整備等収入計(4)	8,211	7,158	1,053
	固定資産取得支出	8,211	7,288	923
	車両運搬具取得支出	0	0	0
	器具及び備品取得支出	8,211	7,288	923
施設整備等支出計(5)	8,211	7,288	923	
施設整備等資金収支差額(6)=(4)-(5)	0	△ 130	130	
財務活動収入支	退職給与積立委託料等収入	0	63,939	△ 63,939
	退職給与積立補助金収入	0	63,939	△ 63,939
	積立預金取崩収入	52,050	83,600	△ 31,550
	退職給与積立預金取崩収入	52,050	83,600	△ 31,550
	財務収入計(7)	52,050	147,539	△ 95,489
	積立預金積立支出	50,000	63,939	△ 13,939
	退職給与積立預金積立支出	0	63,939	△ 63,939
	施設整備等積立預金積立支	50,000	0	50,000
財務支出計(8)	50,000	63,939	△ 13,939	
財務活動資金収支差額(9)=(7)-(8)	2,050	83,600	△ 81,550	
予備費(10)	0	0	0	
当期資金収支差額合計(11)=(3)+(6)+(9)-(10)	△ 51,154	△ 307,110	255,956	

前期末支払資金残高(12)	310,759	445,702	△ 134,943
当期末支払資金残高(11)+(12)	259,605	138,592	121,013

(2) 資金収支予算経理区分内訳
 (自)平成22年4月1日(至)平成23年3月31日

		単位:千円					
勘定科目	事業団事務局	桜木園	和陽園 養護	和陽園 特養	和陽園 訪問介護	和陽園 居宅介護支援	
収 入	経常経費委託料収入	0	625,404	218,011	231,784	0	0
	経常経費委託料収入		625,404	218,011	231,784		
	介護保険収入	0	0	0	0	56,210	5,875
	居宅介護料介護報酬収入					50,640	5,875
	居宅介護料利用者負担金収入					5,570	
	雑収入	24	332	100	232	0	69
	雑収入	24	332	100	232		69
	受取利息配当金収入	62	0	0	0	0	0
	受取利息配当金収入	62					
	会計単位間繰入金収入	6,221	0	0	0	0	0
支 出	授産事業特別会計繰入金収入	6,221					
	経理区分間繰入金収入	84,736	0	0	0	0	12,869
	経理区分間繰入金収入	84,736					12,869
	経常活動収入計(1)	91,043	625,736	218,111	232,016	56,210	18,813
	人件費支出	124,361	459,285	113,414	155,373	31,468	16,762
	役員報酬	13,254					
	職員俸給	27,096	201,509	49,616	60,495	2,896	7,340
	職員諸手当	21,675	158,063	41,726	49,714	2,855	5,397
	非常勤職員給与	1,259	41,396	8,003	26,310	21,812	1,711
	退職金	52,050					
退職共済掛金	224	2,191	582	1,252	135	269	
法定福利費	8,803	56,126	13,487	17,602	3,770	2,045	
事務費支出	27,980	80,545	41,922	29,797	3,848	1,982	
福利厚生費	1,046	2,650	1,118	1,877	688	173	
旅費交通費	256	871	143	233	58	58	
研修費	2,049	403	94	153	225	96	
消耗品費	540	389	382	340	300	100	
器具什器費		70		112	156		
印刷製本費	171	226	40	31	30		
水道光熱費		3,895	2,403	2,403			
燃料費	115	65	179	179			
修繕費	65	1,350	3,248	1,549			
通信運搬費	135	1,119	454	434	90	50	
会議費	38		13	8			
広報費	909	137					
業務委託費	5,505	57,184	30,068	18,821			
手数料	2,283	8,914	2,303	1,835	408	297	
損害保険料	44	652	285	270	20	20	
賃借料	4,377	1,751	966	1,284	452	452	
租税公課	9,275	99	79	89			
交際費	10						
雑費	1,162	770	147	179	1,421	736	
事業費支出	0	65,389	53,132	37,832	0	0	
給食費		19,175	24,529	15,791			
保健衛生費		16,755	2,333	1,696			
被服費		1,379	807	4,343			
教養娯楽費		962	542	337			
日用品費		504	1,462	953			
保育材料費		279					
本人支給金			5,266				
水道光熱費		15,580	15,620	9,612			
燃料費		142					
消耗品費		1,225	936	987			
器具什器費		114	460	603			
賃借料		8,959	1,177	3,510			
教育指導費		315					
雑費							
会計単位間繰入金支出	0	0	0	0	0	0	
授産事業特別会計繰入金支出							
経理区分間繰入金支出	0	20,517	9,643	9,014	12,869	0	
経理区分間繰入金支出		20,517	9,643	9,014	12,869		
経常活動支出計(2)	152,341	625,736	218,111	232,016	48,185	18,744	
経常活動資金収支差額(3)=(1)-(2)	△ 61,298	0	0	0	8,025	69	
施設整備等 収 入	施設整備等委託料収入	0	535	972	1,800	0	0
	施設整備等委託料収入		535	972	1,800		
	施設整備等収入計(4)	0	535	972	1,800	0	0
	固定資産取得支出	0	535	972	1,800	0	0
	車両運搬具取得支出						
	器具及備品取得支出		535	972	1,800		
	施設整備等支出計(5)	0	535	972	1,800	0	0
	施設整備等資金収支差額(6)=(4)-(5)	0	0	0	0	0	0
	退職給与積立委託料等収入	0	0	0	0	0	0
	退職給与積立補助金収入						
財務活動 収 入	積立預金取崩収入	52,050	0	0	0	0	0
	退職給与積立預金取崩収入	52,050					
	施設整備等積立預金取崩収入						
	財務収入計(7)	52,050	0	0	0	0	0
	積立預金積立支出	50,000	0	0	0	0	0
	退職給与積立預金積立支出						
	施設整備等積立預金積立支	50,000					
	財務支出計(8)	50,000	0	0	0	0	0
	財務活動資金収支差額(9)=(7)-(8)	2,050	0	0	0	0	0
	予備費(10)						
当期資金収支差額合計(10)=(3)+(6)+(9)-(10)	△ 59,248	0	0	0	8,025	69	
前期末支払資金残高(12)	225,312	5,919	3,179	4,889	22,000	3,500	
当期末支払資金残高(11)+(12)	166,064	5,919	3,179	4,889	30,025	3,569	

(2) 資金収支予算経理区分内訳

(自)平成22年4月1日(至)平成23年3月31日

単位:千円

勘定科目	療育センター 療育相談所	療育センター すきのこルーム	療育センター やまびこルーム	大宮学園 ひまわりルーム	大宮学園 たけのこルーム	療育センター ふれあいの家
経常経費委託料収入	189,479	96,351	69,577	159,956	91,139	68,557
経常経費委託料収入	189,479	96,351	69,577	159,956	91,139	68,557
介護保険収入	0	0	0	0	0	0
居宅介護料介護報酬収入						
居宅介護料利用者負担金収入						
雑収入	50	225	100	420	160	44
雑収入	50	225	100	420	160	44
受取利息配当金収入	0	0	0	0	0	0
受取利息配当金収入						
会計単位間繰入金収入	0	0	0	0	0	0
授産事業特別会計繰入金収入						
経理区分間繰入金収入	0	0	0	0	0	0
経理区分間繰入金収入						
経常活動収入計(1)	189,529	96,576	69,677	160,376	91,299	68,601
人件費支出	166,249	68,509	49,482	115,381	62,586	32,502
役員報酬						
職員俸給	73,693	34,687	19,680	50,141	30,474	11,633
職員諸手当	58,023	19,054	14,750	38,746	19,685	7,898
非常勤職員給与	13,616	5,851	8,664	11,333	4,020	9,338
退職金						
退職共済掛金	716	313	224	582	358	135
法定福利費	20,201	8,604	6,164	14,579	8,049	3,498
事務費支出	11,960	19,320	15,095	31,830	21,661	23,410
福利厚生費	1,068	809	510	972	629	343
旅費交通費	403	239	200	486	286	149
研修費	134	98	70	426	115	43
消耗品費	183	181	218	310	216	105
器具什器費	50	50	44	41		
印刷製本費	230	89	94	75	200	63
水道光熱費	774	775	387	640	568	1,161
燃料費	32	32	32	76		40
修繕費	1,177	786	572	509	361	773
通信運搬費	263	390	274	269	324	266
会議費	10	5	4	11	17	33
広報費	65	66	65	20	20	65
業務委託費	3,978	12,973	10,149	24,802	15,707	17,445
手数料	1,661	1,673	859	1,685	1,749	2,147
損害保険料	213	98	102	123	166	308
賃借料	1,240	916	1,341	1,139	1,203	304
租税公課	179	105	88	166	65	140
交際費						
雑費	300	35	86	80	35	25
事業費支出	6,176	5,915	3,056	8,482	4,379	10,682
給食費		1,472	400	4,349	826	
保健衛生費	656	124	94	128	97	
被服費						
教養娯楽費	494	55	57	143	120	100
日用品費						
保育材料費		384	280	610	398	
木入支給金						
水道光熱費	3,092	3,093	1,546	2,557	2,268	4,638
燃料費	48	48	48			48
消耗品費	610	460	282	505	431	452
器具什器費	162	260	176	142	175	100
賃借料						
教育指導費						4,531
雑費	1,114	19	173	48	64	813
会計単位間繰入金支出	0	0	0	0	0	0
授産事業特別会計繰入金支出						
経理区分間繰入金支出	5,144	2,832	2,044	4,683	2,673	2,007
経理区分間繰入金支出	5,144	2,832	2,044	4,683	2,673	2,007
経常活動支出計(2)	189,529	96,576	69,677	160,376	91,299	68,601
経常活動資金収支差額(3)=(1)-(2)	0	0	0	0	0	0
施設整備等委託料収入	237	368	234	0	135	0
施設整備等委託料収入	237	368	234		135	
施設整備等収入計(4)	237	368	234	0	135	0
固定資産取得支出	237	368	234	0	135	0
車両運搬具取得支出						
器具及び備品取得支出	237	368	234		135	
施設整備等支出計(5)	237	368	234	0	135	0
施設整備等資金収支差額(6)=(4)-(5)	0	0	0	0	0	0
退職給与積立委託料等収入	0	0	0	0	0	0
退職給与積立補助金収入						
積立預金取崩収入	0	0	0	0	0	0
退職給与積立預金取崩収入						
退職給与積立預金取崩収入						
財務収入計(7)	0	0	0	0	0	0
積立預金積立支出	0	0	0	0	0	0
退職給与積立預金積立支出						
退職給与積立預金積立支出						
財務支出計(8)	0	0	0	0	0	0
財務活動資金収支差額(9)=(7)-(8)	0	0	0	0	0	0
予備費(10)						
当期資金収支差額合計(11)=(3)-(6)-(9)-(10)	0	0	0	0	0	0
前期末支払資金残高(12)	1,421	1,284	1,120	2,830	1,322	402
当期末支払資金残高(11)+(12)	1,421	1,284	1,120	2,830	1,322	402

(2) 資金収支予算経理区分内訳

(自)平成22年4月1日(至)平成23年3月31日

単位:千円

勘定科目	発達障害者支援センター	障害者福祉センター	中央いきいきプラザ 老人福祉センター	花見川いきいきプラザ 老人福祉センター	稲毛いきいきプラザ 老人福祉センター	若菜いきいきプラザ 老人福祉センター
經常経費委託料収入	30,654	77,147	72,324	56,620	69,657	80,025
經常経費委託料収入	30,654	77,147	72,324	56,620	69,657	80,025
介護保険収入	0	0	0	0	0	0
居宅介護料介護報酬収入						
居宅介護料利用者負担金収入						
雑収入	355	106	144	120	117	75
雑収入	355	106	144	120	117	75
受取利息配当金収入	0	0	0	0	0	0
受取利息配当金収入	0	0	0	0	0	0
会計単位間繰入金収入	0	0	0	0	0	0
授産事業特別会計繰入金収入						
経理区分間繰入金収入	0	2,600	2,258	1,539	0	0
経理区分間繰入金収入	0	2,600	2,258	1,539	0	0
經常活動収入計(1)	31,009	79,853	74,726	58,279	69,774	80,100
人件費支出	27,343	63,795	48,475	47,661	39,341	44,542
役員報酬						
職員俸給	12,792	24,010	17,056	17,740	15,289	15,885
職員諸手当	10,347	18,386	14,653	12,658	9,532	10,712
非常勤職員給与	624	14,846	11,266	10,902	9,595	13,045
退職金						
退職共済掛金	135	224	537	537	403	403
法定福利費	3,445	6,329	4,963	5,824	4,522	4,497
事務費支出	2,890	6,133	21,195	5,643	22,806	28,182
福利厚生費	259	450	546	459	487	525
旅費交通費	500	421	89	159	80	130
研修費	99	119	54	120	20	65
消耗品費	120	310	503	312	440	339
器具什器費	95	18	63	152	80	50
印刷製本費	115	67	84	119	63	50
水道光熱費			7,364		10,898	4,920
燃料費		30	173	178	39	1,421
修繕費	60	849	898	1,095	1,590	1,519
通信運搬費	570	168	350	242	415	501
会議費	36	30	6	30	20	10
広報費	431	162	162	90		
業務委託費		1,664	6,450	120	5,921	10,014
手数料	63	1,063	2,933	591	2,105	7,686
損害保険料		142	147	138	94	160
貸借料	402	632	1,518	1,798	495	732
租税公課		1	17	40	59	60
交際費						
雑費	140	7				
事業費支出	776	7,661	4,916	4,840	4,771	4,944
給食費						
保健衛生費		80	303	299	200	430
被服費						
教養娯楽費	121	402	322	369	244	175
日用品費						
保育材料費						
本人支給金						
水道光熱費						
燃料費						
消耗品費	255	842	591	492	390	407
器具什器費		251	190	170	50	125
貸借料					441	441
教育指導費		6,086	3,510	3,510	3,446	3,366
雑費	400					
会計単位間繰入金支出	0	0	0	0	0	0
授産事業特別会計繰入金支出						
経理区分間繰入金支出	0	2,264	140	135	2,856	2,432
経理区分間繰入金支出	0	2,264	140	135	2,856	2,432
經常活動支出計(2)	31,009	79,853	74,726	58,279	69,774	80,100
經常活動資金収支差額(3)=(1)-(2)	0	0	0	0	0	0
施設整備等委託料収入	0	191	424	0	0	300
施設整備等委託料収入	0	191	424	0	0	300
施設整備等収入計(4)	0	191	424	0	0	300
固定資産取得支出	0	191	424	0	0	300
車両運搬具取得支出						
器具及び備品取得支出		191	424			300
施設整備等支出計(5)	0	191	424	0	0	300
施設整備等資金収支差額(6)=(4)-(5)	0	0	0	0	0	0
退職給与積立委託料等収入	0	0	0	0	0	0
退職給与積立補助金収入	0	0	0	0	0	0
積立預金取崩収入	0	0	0	0	0	0
退職給与積立預金取崩収入						
退職給与積立預金取崩収入						
財務収入計(7)	0	0	0	0	0	0
積立預金積立支出	0	0	0	0	0	0
退職給与積立預金積立支出						
退職給与積立預金積立支出						
財務支出計(8)	0	0	0	0	0	0
財務活動資金収支差額(9)=(7)-(8)	0	0	0	0	0	0
予備費(10)						
当期資金収支差額合計(11)=(3)+(6)+(9)-(10)	0	0	0	0	0	0
前期末支払資金残高(12)	0	469	804	1,036	1,587	1,521
当期末支払資金残高(1)=(11)+(12)	0	469	804	1,036	1,587	1,521

(2) 資金収支予算経理区分内訳

(自)平成22年4月1日(至)平成23年3月31日

単位:千円

勘定科目	緑いきいきプラザ 老人福祉センター	美浜いきいきプラザ 老人福祉センター	中央いきいきプラザ デイサービスセンター	花見川いきいきプラザ デイサービスセンター	美浜いきいきプラザ デイサービスセンター	ことぶき大学校
取						
経常経費委託料収入	73,765	80,600	70,652	69,669	75,569	59,912
経常経費委託料収入	73,765	80,600	70,652	69,669	75,569	59,912
介護保険収入	0	0	0	0	0	0
居宅介護料介護報酬収入						
居宅介護料利用者負担金収入						
雑収入	132	154	150	50	105	0
雑収入	132	154	150	50	105	0
受取利息配当金収入	0	0	0	0	0	0
受取利息配当金収入						
会計単位間繰入金収入	0	0	0	0	0	0
授産事業特別会計繰入金収入						
経理区分間繰入金収入	0	0	2,881	0	0	0
経理区分間繰入金収入			2,881			
経常活動収入計(1)	73,897	80,754	73,683	69,719	75,674	59,912
支						
人件費支出	36,558	45,292	52,475	47,982	47,740	19,915
役員報酬						
職員俸給	13,463	15,800	8,539	6,265	5,974	5,351
職員諸手当	9,185	12,844	7,275	4,388	5,184	4,222
非常勤職員給与	10,012	11,266	32,308	32,533	32,308	9,181
退職金						
退職共済掛金	403	537	90	179	90	
法定福利費	3,495	4,845	4,263	4,617	4,184	1,161
事務費支出	28,755	26,158	15,783	14,474	18,735	5,123
福利厚生費	382	540	1,349	1,639	1,516	74
旅費交通費	126	173	166	203	175	48
研修費	80	121	105	130	103	18
消耗品費	465	438	402	341	420	287
器具什器費	100	50	248	90	100	124
印刷製本費	65	109	140	183	190	323
水道光熱費	8,100	10,368	1,841		2,592	
燃料費	2,153	54	980	1,728	1,305	26
修繕費	1,546	800	1,022	1,780	1,825	409
通信運搬費	441	275	279	482	391	259
会議費	20		9	14	16	158
広報費	44		139	30	199	406
業務委託費	8,781	7,329	7,135	6,028	7,410	1,216
手数料	5,223	4,102	941	543	1,214	138
損害保険料	149	212	206	391	343	60
賃借料	1,027	1,517	775	746	788	1,448
租税公課	47	70	1	106	108	91
交際費						
雑費	6		45	40	40	38
事業費支出	4,696	4,902	5,425	4,411	5,564	33,060
給食費			4,066	3,450	4,066	
保健衛生費	240	233	340	100	300	
被服費						
教養娯楽費	378	229	110	10	83	509
日用品費						
保育材料費						
本人支給金						
水道光熱費						
燃料費						
消耗品費	488	430	735	725	932	767
器具什器費	80	59	120	90	144	
賃借料		441				1,237
教育指導費	3,510	3,510	54	36	39	30,313
雑費						234
会計単位間繰入金支出	0	0	0	0	0	0
授産事業特別会計繰入金支出						
経理区分間繰入金支出	3,888	4,402	0	2,852	3,635	1,814
経理区分間繰入金支出	3,888	4,402		2,852	3,635	1,814
経常活動支出計(2)	73,897	80,754	73,683	69,719	75,674	59,912
経常活動資金収支差額(3)=(1)-(2)	0	0	0	0	0	0
取						
施設整備等委託料収入	500	250	392	209	750	0
施設整備等委託料収入	500	250	392	209	750	0
施設整備等収入計(4)	500	250	392	209	750	0
固定資産取得支出	500	250	392	209	750	0
車両運搬具取得支出						
器具及び備品取得支出	500	250	392	209	750	0
施設整備等支出計(5)	500	250	392	209	750	0
施設整備等資金収支差額(6)=(4)-(5)	0	0	0	0	0	0
取						
退職給付積立委託料等収入	0	0	0	0	0	0
退職給付積立補助金収入						
積立預金取崩収入	0	0	0	0	0	0
退職給付積立預金取崩収入						
退職給付積立預金取崩収入						
財務収入計(7)	0	0	0	0	0	0
積立預金積立支出	0	0	0	0	0	0
退職給付積立預金積立支出						
退職給付積立預金積立支出						
財務支出計(8)	0	0	0	0	0	0
財務活動資金収支差額(9)=(7)-(8)	0	0	0	0	0	0
予備費(10)						
当期資金収支差額合計(11)=(3)+(6)+(9)-(10)	0	0	0	0	0	0
前期末支払資金残高(12)	3,634	4,571	1,387	2,665	4,126	2,542
当期末支払資金残高(11)+(12)	3,634	4,571	1,387	2,665	4,126	2,542

(2) 資金収支予算経理区分内訳

(自)平成22年4月1日(至)平成23年3月31日

単位:千円

勘定科目		天宮 いまいきセンター	花見川 いまいきセンター	あやめ台 いまいきセンター	柳賀 いまいきセンター	越智 いまいきセンター	蘇我 いまいきセンター	
収入	経常経費委託料収入	19,663	24,396	22,476	18,465	23,067	20,975	
	経常経費委託料収入	19,663	24,396	22,476	18,465	23,067	20,975	
	介護保険収入	0	0	0	0	0	0	
	居宅介護料介護報酬収入							
	居宅介護料利用者負担金収入							
	雑収入	10	36	6	12	24	42	
	雑収入	10	36	6	12	24	42	
	受取利息配当金収入	0	0	0	0	0	0	
	受取利息配当金収入	0	0	0	0	0	0	
	会計単位間繰入金収入	0	0	0	0	0	0	
	授産事業特別会計繰入金収入							
	経理区分間繰入金収入	414	525	0	0	1,556	0	
	経理区分間繰入金収入	414	525			1,556		
	経常活動収入計(1)	20,087	24,957	22,482	18,477	24,647	21,017	
	支出	人件費支出	13,957	16,213	16,050	12,923	16,100	12,652
		役員報酬						
		職員俸給	3,201	4,614	4,467	2,986	4,713	2,024
		職員諸手当	2,838	2,767	2,609	2,143	2,969	1,179
		非常勤職員給与	6,816	7,092	7,010	6,816	6,890	8,169
退職金								
退職共済掛金		135	135	135	135	135	135	
法定福利費		967	1,605	1,829	843	1,393	1,145	
事務費支出		3,700	5,957	2,648	1,355	5,499	4,719	
福利厚生費		235	283	281	221	299	387	
旅費交通費		199	140	51	80	80	94	
研修費		13	56	30	5	24	30	
消耗品費		341	422	326	202	515	453	
器具什器費		145	106	100		292	250	
印刷製本費		43	67	59	37	38	102	
水道光熱費			1,549			812		
燃料費				61				
修繕費		356	400	188	112	600	500	
通信運搬費		253	209	210	205	220	294	
会議費		10	6	8	10	6	10	
広報費						50	95	
業務委託費		1,265	1,747	648	114	1,680	1,620	
手数料		542	378	401	153	256	180	
損害保険料		8	19	64	18	26	26	
貸借料		287	505	210	198	591	678	
租税公課		3	10	11		10		
交際費								
雑費		60						
事業費支出	2,070	2,320	2,186	1,591	2,637	2,588		
給食費								
保健衛生費	141	166	199	66	287	270		
被服費								
教養娯楽費	340	354	232	187	230	115		
日用品費								
保育材料費								
本人支給金								
水道光熱費								
燃料費								
消耗品費	362	498	385	198	478	475		
器具什器費	137	68	100	50	408	300		
貸借料						0		
教育指導費	1,090	1,234	1,270	1,090	1,234	1,428		
雑費								
会計単位間繰入金支出	0	0	0	0	0	0		
授産事業特別会計繰入金支出								
経理区分間繰入金支出	360	467	1,598	2,608	411	1,058		
経理区分間繰入金支出	360	467	1,598	2,608	411	1,058		
経常活動支出計(2)	20,087	24,957	22,482	18,477	24,647	21,017		
経常活動資金収支差額(3)=(1)-(2)	0	0	0	0	0	0		
施設整備等収入	施設整備等委託料収入	0	0	314	0	300	0	
	施設整備等委託料収入			314		300		
	施設整備等収入計(4)	0	0	314	0	300	0	
	固定資産取得支出	0	0	314	0	300	0	
	車両運搬具取得支出							
	器具及び備品取得支出			314		300		
	施設整備等支出計(5)	0	0	314	0	300	0	
	施設整備等資金収支差額(6)=(4)-(5)	0	0	0	0	0	0	
	退職給与積立委託料等収入	0	0	0	0	0	0	
	退職給与積立補助金収入							
財務活動収入	積立預金取崩収入	0	0	0	0	0	0	
	退職給与積立預金取崩収入							
	退職給与積立預金取崩収入							
	財務収入計(7)	0	0	0	0	0	0	
	積立預金積立支出	0	0	0	0	0	0	
	退職給与積立預金積立支出							
	退職給与積立預金積立支出							
	財務支出計(8)	0	0	0	0	0	0	
	財務活動資金収支差額(9)=(7)-(8)	0	0	0	0	0	0	
	予備費(10)							
当期資金収支差額合計(11)=(9)+(10)	0	0	0	0	0	0		
前期末支払資金残高(12)	98	762	1,200	230	1,340	1,689		
当期末支払資金残高(11)+(12)	98	762	1,200	230	1,340	1,689		

(2) 資金収支予算経理区分内訳

(自)平成22年4月1日(至)平成23年3月31日

単位:千円

勘定科目	さつきが丘 いきいきセンター	真砂 いきいきセンター	土気 いきいきセンター	おゆみ野ふれあい 館	ハーモニープラザ管理
經常経費委託料収入	22,458	22,339	19,359	5,943	186,126
經常経費委託料収入	22,458	22,339	19,359	5,943	186,126
介護保険収入	0	0	0	0	0
居宅介護料介護報酬収入					
居宅介護料利用者負担金収入					
雑収入	35	8	22	0	57
雑収入	35	8	22	0	57
受取利息配当金収入	0	0	0	0	0
受取利息配当金収入					
会計単位間繰入金収入	0	0	0	0	0
授産事業特別会計繰入金収入					
経理区分間繰入金収入	358	0	0	0	0
経理区分間繰入金収入	358				
經常活動収入計(1)	22,851	22,347	19,381	5,943	186,183
人件費支出	13,866	13,100	11,207	4,472	9,353
役員報酬					
職員俸給	2,666	1,949	1,965		4,521
職員諸手当	1,443	1,461	1,513		3,568
非常勤職員給与	8,365	8,365	6,890	4,427	
退職金					
退職共済掛金	135	135	135		45
法定福利費	1,257	1,190	704	45	1,219
事務費支出	5,942	5,916	4,997	1,471	171,367
福利厚生費	338	445	309	27	21
旅費交通費	74	74	72		62
研修費	45	18	22		
消耗品費	306	399	534	80	1,890
器具什器費	250	189	300		
印刷製本費	102	102	38		
水道光熱費	812	798	786		47,821
燃料費					
修繕費	300	300	600	50	2,089
通信運搬費	382	250	220		3,025
会議費	10	10	6		
広報費	95	95	50		
業務委託費	2,226	2,084	1,269	1,205	36,921
手数料	498	768	168	104	77,737
損害保険料	26	26	26	5	345
貸借料	468	348	587		1,303
租税公課	10	10	10		129
交際費					
雑費					24
事務費支出	2,538	2,538	2,548	0	0
給食費					
保健衛生費	370	370	305		
被服費					
教養娯楽費	182	182	229		
日用品費					
保育材料費					
本人支給金					
水道光熱費					
燃料費					
消耗品費	436	436	430		
器具什器費	250	250	350		
貸借料					
教育指導費	1,300	1,300	1,234		
雑費					
会計単位間繰入金支出	0	0	0	0	0
授産事業特別会計繰入金支出					
経理区分間繰入金支出	505	793	629	0	5,463
経理区分間繰入金支出	505	793	629		5,463
經常活動支出計(2)	22,851	22,347	19,381	5,943	186,183
經常活動資金収支差額(3)=(1)-(2)	0	0	0	0	0
施設整備等委託料収入	0	0	300	0	0
施設整備等委託料収入			300		
施設整備等収入計(4)	0	0	300	0	0
固定資産取得支出	0	0	300	0	0
車両運搬具取得支出					
器具及備品取得支出			300		
施設整備等支出計(5)	0	0	300	0	0
施設整備等資金収支差額(6)=(4)-(5)	0	0	0	0	0
退職給与積立委託料収入	0	0	0	0	0
退職給与積立補助金収入					
積立預金取崩収入	0	0	0	0	0
退職給与積立預金取崩収入					
退職給与積立預金取崩収入					
財務収入計(7)	0	0	0	0	0
積立預金積立支出	0	0	0	0	0
退職給与積立預金積立支出					
退職給与積立預金積立支出					
財務支出計(8)	0	0	0	0	0
財務活動資金収支差額(9)=(7)-(8)	0	0	0	0	0
予備費(10)					
当期資金収支差額合計(11)=(3)+(6)+(9)-(10)	0	0	0	0	0
前期末支払資金残高(12)	1,852	3,650	0	0	2,418
当期末支払資金残高(11)+(12)	1,852	3,650	0	0	2,418

3 特別会計予算

(1) 資金収支予算(授産事業特別会計)

(自)平成22年4月1日(至)平成23年3月31日

単位:千円

勘定科目		当初予算額	前年度予算額	比較増減	
授産事業活動収支	収入				
	授産事業収入	23,424	24,587	△ 1,163	
	授産事業収入	23,424	24,587	△ 1,163	
	授産事業収入計(1)	23,424	24,587	△ 1,163	
	支出				
	授産事業支出	23,424	24,587	△ 1,163	
授産事業支出	23,424	24,587	△ 1,163		
授産事業支出計(2)	23,424	24,587	△ 1,163		
授産事業活動資金収支差額(3)=(1)-(2)		0	0	0	
福祉事業活動収支	収入	經常経費委託料収入	210,274	188,738	21,536
		經常経費委託料収入	210,274	188,738	21,536
		雑収入	872	1,041	△ 169
		雑収入	872	1,041	△ 169
		会計単位間繰入金収入	0	24,444	△ 24,444
		社会福祉事業会計繰入金収入	0	24,444	△ 24,444
		経理区分間繰入金収入	388	1,035	△ 647
		経理区分間繰入金収入	388	1,035	△ 647
	福祉事業活動収入計(4)		211,534	215,258	△ 3,724
	支出	人件費支出	165,377	168,925	△ 3,548
		職員俸給	76,247	77,818	△ 1,571
		職員諸手当	56,500	58,098	△ 1,598
		非常勤職員給与	10,962	10,962	0
		退職共済掛金	942	942	0
		法定福利費	20,726	21,105	△ 379
		事務費支出	24,239	24,614	△ 375
福利厚生費		1,438	1,397	41	
旅費交通費		1,099	1,218	△ 119	
研修費		430	485	△ 55	
消耗品費		572	543	29	
器具什器費		92	90	2	
水道光熱費		1,614	1,614	0	
燃料費		73	83	△ 10	
修繕費	2,991	3,051	△ 60		
通信運搬費	742	742	0		
広報費	65	65	0		
業務委託費	9,520	9,620	△ 100		
手数料	2,550	2,544	6		
損害保険料	476	564	△ 88		
賃借料	2,127	2,119	8		
租税公課	186	198	△ 12		
雑費	264	281	△ 17		

単位:千円

勘定科目		当初予算額	前年度予算額	比較増減		
福祉事業活動	支	事業費支出	15,309	13,936	1,373	
		給食費	3,450	1,981	1,469	
		保健衛生費	1,341	1,502	△ 161	
		被服費	102	102	0	
		教養娯楽費	168	178	△ 10	
		水道光熱費	6,450	6,450	0	
		燃料費	171	200	△ 29	
		消耗品費	1,180	1,057	123	
		器具什器費	796	815	△ 19	
		教育指導費	1,651	1,651	0	
		雑費	0	0	0	
		出	会計単位間繰入金支出	6,221	6,975	△ 754
			社会福祉事業会計繰入金支出	6,221	6,975	△ 754
	福祉事業活動	支	経理区分間繰入金支出	388	1,035	△ 647
		経理区分間繰入金支出	388	1,035	△ 647	
		福祉事業活動支出計(5)	211,534	215,485	△ 3,951	
		福祉事業活動資金収支差額(6)=(4)-(5)	0	△ 227	227	
施設整備等		収	施設整備等委託料収入	115	115	0
	入	施設整備等委託料収入	115	115	0	
		施設整備等収入計(7)	115	115	0	
	支	固定資産取得支出	115	115	0	
		器具及び備品取得支出	115	115	0	
	出	施設整備等支出計(8)	115	115	0	
	施設整備等資金収支差額(9)=(7)-(8)	0	0	0		
	予備費(10)	0	0	0		
	当期資金収支差額合計(11)=(3)+(6)+(9)-(10)	0	△ 227	227		
前期末支払資金残高(12)		4,418	4,664	△ 246		
当期末支払資金残高(11)+(12)		4,418	4,437	△ 19		

(2) 資金収支予算経理区分内訳(授産事業特別会計)

(自)平成22年4月1日(至)平成23年3月31日

単位:千円

勘定科目		療育センター いずみの家	亥鼻福祉作業所 きぼうの家	亥鼻福祉作業所 わかばの家	鎌取福祉作業所 つばさの家	鎌取福祉作業所 めぶきの家
授産事業活動収支	収入					
	授産事業収入	12,561	3,300	2,198	2,280	3,085
	授産事業収入	12,561	3,300	2,198	2,280	3,085
	授産事業収入計(1)	12,561	3,300	2,198	2,280	3,085
	支出					
	授産事業支出	12,561	3,300	2,198	2,280	3,085
授産事業支出	12,561	3,300	2,198	2,280	3,085	
授産事業支出計(2)	12,561	3,300	2,198	2,280	3,085	
授産事業活動資金収支差額(3)=(1)-(2)	0	0	0	0	0	
福祉事業活動収支	収入					
	經常経費委託料収入	93,803	24,139	27,302	23,607	41,423
	經常経費委託料収入	93,803	24,139	27,302	23,607	41,423
	雑収入	632	80	80	40	40
	雑収入	632	80	80	40	40
	会計単位間繰入金収入	0	0	0	0	0
	社会福祉事業会計繰入金収入					
	経理区分間繰入金収入	0	0	0	388	0
	経理区分間繰入金収入				388	
	福祉事業活動収入計(4)	94,435	24,219	27,382	24,035	41,463
	支出					
	人件費支出	68,603	16,778	23,705	19,714	36,577
	職員俸給	29,699	8,672	11,210	10,133	16,533
	職員諸手当	23,291	5,820	8,410	6,877	12,102
	非常勤職員給与	6,760	52	1,023	52	3,075
	退職共済掛金	358	135	135	135	179
	法定福利費	8,495	2,099	2,927	2,517	4,688
	事務費支出	13,980	2,118	2,239	2,662	3,240
	福利厚生費	628	154	209	192	255
	旅費交通費	448	150	173	170	158
	研修費	98	80	94	78	80
	消耗品費	169	81	115	98	109
	器具什器費	92				
	印刷製本費					
水道光熱費	774	190	190	230	230	
燃料費	32	8	16	7	10	
修繕費	1,190	416	401	459	525	
通信運搬費	222	96	139	125	160	
会議費						
広報費	65					
業務委託費	7,216	526	526	626	626	
手数料	1,654	100	100	348	348	
損害保険料	172	84	52	85	83	
賃借料	1,013	179	179	190	566	
租税公課	63	39		39	45	
雑費	144	15	45	15	45	
事業費支出	9,102	1,464	1,438	1,659	1,646	
給食費	3,450					
保健衛生費	465	219	219	219	219	
被服費	102					
教養娯楽費	20	34	34	40	40	
水道光熱費	3,092	760	760	919	919	
燃料費	48	24	48	21	30	
消耗品費	370	195	195	227	193	
器具什器費	331	126	94	106	139	
教育指導費	1,224	106	88	127	106	
雑費						
会計単位間繰入金支出	2,750	3,471	0	0	0	
社会福祉事業会計繰入金支出	2,750	3,471				
経理区分間繰入金支出	0	388	0	0	0	
経理区分間繰入金支出		388				
福祉事業活動支出計(5)	94,435	24,219	27,382	24,035	41,463	
福祉事業活動資金収支差額(6)=(4)-(5)	0	0	0	0	0	
施設整備等収支	収入					
	施設整備等委託料収入	115	0	0	0	0
	施設整備等委託料収入	115				
	施設整備等収入計(7)	115	0	0	0	0
	支出					
	固定資産取得支出	115	0	0	0	0
器具及び備品取得支出	115					
施設整備等支出計(8)	115	0	0	0	0	
施設整備等資金収支差額(9)=(7)-(8)	0	0	0	0	0	
予備費(10)						
当期資金収支差額合計(11)=(3)+(6)+(9)-(10)	0	0	0	0	0	
前期末支払資金残高(12)	3,148	460	299	178	333	
当期末支払資金残高(11)+(12)	3,148	460	299	178	333	

(3) 授産事業支出予算明細表

(自)平成22年4月1日(至)平成23年3月31日

単位:千円

勘定科目	療育センター いずみの家	亥鼻福祉作業所 きぼうの家	亥鼻福祉作業所 わかばの家	鎌取福祉作業所 つばさの家	鎌取福祉作業所 めぶきの家
授産事業支出	12,561	3,300	2,198	2,280	3,085
材料費	3,897	1,220	87	250	0
当期材料仕入高	3,897	1,220	87	250	0
労務費	7,000	1,720	1,803	1,643	2,534
利用者工賃	7,000	1,720	1,803	1,643	2,534
外注加工費	100	100	20	0	0
外注加工費	100	100	20	0	0
経費	1,564	260	288	387	551
旅費交通費	344	27	66	8	8
消耗品費	150	80	0	200	230
器具什器費	40	0	0	0	0
印刷製本費	150	0	0	0	0
燃料費	202	40	90	50	80
通信運搬費	0	0	0	10	25
受注活動費	45	0	10	4	7
手数料	60	12	16	5	5
賃借料	156	0	0	15	15
租税公課	417	101	106	95	131
廃棄物処理費	0	0	0	0	50

