

平成25年度
事業計画書及び資金収支予算書

社会福祉法人
千葉市社会福祉事業団

目 次

頁

平成25年度社会福祉法人千葉市社会福祉事業団事業計画書

基本方針	1
事業計画	
1 事業団事務局	1
2 千葉市桜木園	1
3 千葉市和陽園	2
4 千葉市療育センター	4
5 千葉市障害者福祉センター	7
6 千葉市中央・花見川・稲毛・若葉・緑・美浜いきいきプラザ、 大宮・花見川・あやめ台・都賀・越智・蘇我・さつきが丘・真砂・ 土気いきいきセンター・おゆみ野ふれあい館	8
7 千葉市ことぶき大学校	10
付属資料	11

平成25年度社会福祉法人千葉市社会福祉事業団資金収支予算書

1 総括表	14
2 資金収支予算事業区分内訳表	16
3 資金収支予算拠点区分内訳表	18

平成25年度 社会福祉法人千葉市社会福祉事業団 事業計画書

＜基本方針＞

千葉市における第二期指定管理期間の指定管理者として、各施設とも指定管理提案内容の着実な実施に努めるとともに、間近に迫った和陽園の民営化（当事業団による自主事業化）や、将来にわたり指定管理者として選ばれ続けることを念頭に置き、より一層のサービス向上を図り、効率的で健全な事業運営に努めていきます。

具体的には、給与改定などによる経費削減に取り組む一方で、「ご利用者の気持ちになって対応できる、顧客対応能力の高い、創意工夫あふれる専門家集団」であることを目指し、「非常勤を含めた職員ひとり一人が、事業団が期待する仕事上の責任を果すことができ、かつ職員自身も納得のいく仕事ができる」組織となるため、人事制度や職員支援のシステムの見直しを図り、職員が一致団結して事業を遂行していけるよう努めます。

＜事業計画＞

1 事業団事務局

- 指定管理者制度下で最大の課題とされる総人件費の削減について、段階的に取り組んできた改定の完全実施を平成26年度からと設定し、今年度も給与制度の改定を実施します。
- 職員（非常勤職員を含む）の育成や評価の仕組みなどを見直し、職員のやる気を引き出し、キャリアパス制度の構築に取り組みます。
- 和陽園の自主事業化に向けて、新規事業への具体的検討を実施します。

2 桜木園

- 重度の肢体不自由と重度の知的障害が重複する障害児（18歳未満）に対し「医療型障害児入所施設」として、また障害者（18歳以上）に対して「療養介護」として、治療と日常生活の指導・訓練、療養上の看護・介護を行います（施設定員は50人）。
- 個別支援計画を策定し、入所児（者）個々に合わせた療育訓練等を実施します。

- 家庭の事情等により一時的に介護が困難な在宅の障害児（者）が入所して療育する「短期入所事業」及び「千葉市地域生活支援事業（日中一時支援事業（日中預かり型）」）を実施し、在宅障害児（者）の福祉の向上及び家庭を援護します。
- 地域の障害児（者）福祉の中核的役割を果たすため、「千葉市障害児等療育支援事業」を実施し、在宅障害児（者）及び家族のほか、他の福祉施設職員等も含めた指導・助言等を行うとともに、ボランティアを積極的に受け入れ、施設機能を一層地域に還元します。
- 在宅の障害児（18歳未満）に対して「児童発達支援事業」・「放課後等デイサービス事業」及び障害者（18歳以上）に対して「生活介護」を実施し、日常生活における基本的動作の指導、療育知識や技能の付与、集団生活への適応訓練を行う他、介護が必要な障害者への日常生活介護を実施します。
- 在宅重症児の外来診療を実施し、在宅支援機能を強化します。
- 状態の変化しやすい重症児(者)であることを踏まえ、「千葉市桜木園医療安全管理指針」等に基づき、感染症の予防・発生時の対応・拡大防止について必要な策を更に講じます。

3 和陽園

(1) 養護老人ホーム

- 環境上の理由及び経済的理由により、居宅において養護を受けることが困難な65歳以上の方に対し、喜びやいきがいを感じながら自分らしく安心して可能な限り自立した生活が送れるように施設サービス計画に基づき、日常生活の支援や健康管理を行います。
- 集団生活の中で、ご入所者様が主体的で社会性のある生活が送れるように配慮した支援を行います。
- 一時的な宿泊入所によって生活習慣等の指導を行いながら、体調を整える「生活管理指導短期宿泊事業」を実施します。
- 生命又は身体に、重大な危険が生じる恐れがあると認められる方を、一時的に保護する「高齢者虐待居室確保事業」を実施します。
- ご家族・身元引受人などの希望・同意により、医学的に回復の見込がないと医師により判断がされた時点で、「和陽園での看取りに関する指針」に基づき支援します。

(2) 特別養護老人ホーム

- 日常生活に常時介護が必要で、自宅では介護が困難な要介護者に対し、入所のうえ、食事・入浴・排泄などの介護、健康管理などを行います。
- 入所者のニーズを反映したケアプランを作成し、心身ともに充実した豊かな生活が営まれるよう支援します。
- 身体状態や介護状況の急激な変化や介護者等からの虐待を受けているため在宅介護が困難になった要介護者に、緊急ショートステイを提供する「短期入所生活介護事業」を入所調整機関と協議し、緊密な連携のもとに実施します。
- ご家族・身元引受人などの希望・同意により、医学的に回復の見込がないと医師により判断がされた時点で、「和陽園での看取りに関する指針」に基づき支援します。

(3) 居宅介護支援事業所

- 介護支援専門員が要介護等の状態にある方に対し、可能な限り居宅においてその有する能力に応じ、自立した日常生活を営むことができるように適切な居宅支援を行います。

(4) 訪問介護・介護予防訪問介護事業所

- 介護福祉士又は訪問介護員が要介護等の状態にある方に対し、自立した日常生活を営むことができるように「入浴、排泄、食事の介護やその他生活全般」における支援を行います。

(5) その他（自主事業化に向けた取り組み）

- 業務委託、保守及び消耗品等の仕様内容を見直すなど、可能な限りコストを削減していきます。また、捻出した削減費は耐用年数を超えた備品の購入や居室の改修（バリアフリー化）等に充てるなど自主事業化に向けた準備をしていきます。
- 利用増、収入増につながる事業内容の見直しと合理化、省力化等の方策を実施していきます。
- 予定されている大規模修繕や特養の増床計画に向け、必要な準備をしていきます。

4 療育センター

(1) 療育相談所

- 心身に障害あるいはその疑いのある児童等に対し、障害の早期発見、早期療育を目指して、検査・評価を行い、その結果に基づいて、障害の程度及び発達レベルを明らかにし、医学的診断を行い、適切な療育が受けられるように支援を行います。

(2) すぎのこルーム

- 障害児通所給付費の支給決定を受けた就学前の肢体不自由児が保護者とともに通園し、日常生活上の基本動作の指導及び集団生活への適応訓練などを行います（医療型児童発達支援センター）。
- 障害児通所給付費の支給決定を受けた就学前の児童が保護者とともに通園し、日常生活上の基本動作の指導及び集団生活への適応訓練などを行う「児童発達支援事業」を実施します。
- 日中、居宅で見守る者のいない千葉市地域生活支援給付費の支給決定を受けた、小学校3年生までの肢体不自由児を対象に「千葉市地域生活支援事業（日中一時支援事業（日中預かり型）」を実施します。

(3) やまびこルーム

- 障害児通所給付費の支給決定を受けた就学前の聴覚に障害のある児童が保護者とともに通園する施設です。聴覚障害児が主体的に言語を獲得し、人と関わる力を身につけていかれるように、個別指導とグループ指導を行います。また、保護者がありのままの我が子を肯定的に受けとめ子育てができるよう保護者支援を行います（福祉型児童発達支援センター）。
- 在園児の通う幼稚園や保育所等を職員が訪問し、地域の集団生活における適応を支援します。
- 聴覚障害児の療育について理解を広げるため、関係する医療機関、保健福祉機関等を対象に公開療育を行います。

(4) 大宮学園ひまわりルーム

- 障害児通所給付費の支給決定を受けた3歳から就学前の知的障害児が日々保護者のもとから通園して、心身の健やかな発達と、集団生活に適應できる基礎づくりを促すとともに、保護者が主体性を持って子育てができ、豊かな日常生活が送れるよう支援します（福祉型児童発達支援センター）。

- 日中、居宅で見守る者のいない千葉市地域生活支援給付費の支給決定を受けた、3歳から小学校3年生までの知的障害児を対象に「千葉市地域生活支援事業（日中一時支援事業（日中預かり型）」を実施します。

（5）大宮学園だけのこルーム

- 障害児通所給付費の支給決定を受けた就学前の肢体不自由児が保護者とともに通園し、日常生活上の基本動作の指導及び集団生活への適応訓練などを行います（医療型児童発達支援センター）。
- 障害児通所給付費の支給決定を受けた就学前の児童が保護者とともに通園し、日常生活上の基本動作の指導及び集団生活への適応訓練などを行う「児童発達支援事業」を実施します。
- 日中、居宅で見守る者のいない千葉市地域生活支援給付費の支給決定を受けた、小学校3年生までの肢体不自由児を対象に「千葉市地域生活支援事業（日中一時支援事業（日中預かり型）」を実施します。
- 小児科医師・整形外科医師による診察及び医師の指示のもとに理学療法士・作業療法士・言語聴覚士・心理判定員による評価・個別指導を行います。
- 卒園児・ひまわりルーム園児・たけのこルーム児童発達支援事業利用の児童に対して外来診療を行います。

（6）いずみの家

- 障害福祉サービス事業所として就労移行支援事業を実施します。
- 知的障害者で企業等へ就労を希望する方への就労移行支援事業を実施し、就労及び社会的自立の促進を図ります。また、就労移行支援事業を利用したが雇用結びつかなかった方、養護学校等を卒業して就職活動を行ったが、雇用結びつかなかった方、企業等を離職した者等就労経験があり、現に雇用関係がない方の支援を行う就労継続支援 B 型事業を実施し、就労の機会や生産活動の機会を提供します。
- 障害者の雇用安定と促進を図るため、千葉障害者職業センターと連携して職場適応援助者（ジョブコーチ）による人的支援事業を行います。
- 日中、居宅で見守る者のいない千葉市地域生活支援給付費の支給決定を受けた、知的障害者（児）を対象に「千葉市地域生活支援事業（日中一時支援事業（日中預かり型）」を実施します。
- 障害者の地域生活支援の一環として、土・日を利用して障害者の余暇活動支援を玄鼻・鎌取福祉作業所と連携し実施します。
- 工賃の維持向上を目指し、新規作業種目の開拓や自主製品の販路拡大を

図ると共に、福祉作業所と共同受注を実施します。また、千葉県障害者就労事業振興センターと連携して作業開拓を図ります。

- 地域社会において障害と福祉施設の理解を深めるため、地域住民等のボランティアや教育系や福祉系の各種実習生を積極的に受け入れます。

(7) ふれあいの家

- 身体障害者の福祉、医療、生活等、各種相談及び身体障害者手帳（聴覚）の取得のための判定を受け付けます
- 身体機能の維持、改善を図るための理学療法・作業療法・言語訓練による「施設内訓練」と通所困難な方を対象とした理学療法士による「巡回訓練」を行ないます。また、各訓練終了後、希望により「グループリハビリテーション」に移行し、理学療法士が助言を行ないます。必要に応じ医学的相談も行ないます。
- 社会適応事業として障害者の講習会、施設見学会などの事業を行ないません。
- 身体障害者の余暇活動の充実と社会参加及び健康、並びにリハビリテーションの一環として各種教室・スポーツ・レクリエーションの場を提供し、障害者福祉の増進を図り、多様な障害者ニーズに応えます。また、地域交流等を目的とした「ふれあいフェスティバル」を開催します。
- 障害者福祉の向上のため、ボランティア養成事業にて手話、点字、要約筆記、音訳等の講習会を開催し、地域社会の資源としてサービスを提供します。
- 障害者及びボランティア等に対するサークル活動等の会場提供をします。また、施設利用に関しての意見交換会を年 1 回実施します。
- 社会参加の促進を図るため福祉バス「たいよう号」と福祉カー「ゆうあい号」の無料貸し出しを致します。
- 視覚障害者に対する情報提供として「声の市政だより」の発送事業を行ないます。
- 障害者福祉センターとの間で、定期的な会議や見学研修、また、利用者の交流行事を開催し、同種別の施設として連携を深め相乗効果を図ります。

(8) 亥鼻・鎌取福祉作業所

- 障害福祉サービス事業所として、就労移行支援事業（亥鼻）と就労継続支援 B 型事業（亥鼻・鎌取）を実施します。また、両事業所の連携を強化します。
- 身体障害者または、知的障害者で一般就労が困難な方で就労を希望する

方へ就労移行支援事業を実施して就労及び社会的自立の促進を図ります。
また、雇用に結びつかなかった人や過去に就労経験があり、現に雇用関係がない方に対し就労の機会や生産活動の場を提供します。働くことを通じて心身機能の維持を図りながら、社会の中で自立した一員として、生きがいを感じることをできるよう就労継続支援B型事業を実施します。

- 障害者の雇用の安定と促進を図るため、千葉障害者職業センターと連携して、職場適応援助者（ジョブコーチ）による人的支援事業を行います。
- 障害者の地域生活支援の一環として、土・日を利用して障害者の余暇活動を、いずみの家と連携し実施します。
- 工賃の維持向上を目指し、新規作業種目の開拓や自主製品の販路の拡大を図ると共に、いずみの家と共同受注を実施します。また、千葉県障害者就労事業振興センターと連携して作業開拓を図ります。
- 地域社会において、障害と福祉施設の理解を深めるため、地域の学校や住民及び民生委員等のボランティア、教育系や福祉系、医療系の各種実習生を積極的に受け入れます。年に1回は地域交流会を開催します。

（9）発達障害者支援センター

- 自閉症等の特有な発達障害を有する障害児（者）に対する支援を総合的に行う地域の拠点として、発達障害に関する諸問題について本人及びその家族からの相談に応じ、適切な支援又は助言を行うとともに、関係機関との連携強化等により、地域における総合的な支援体制の整備を推進し、発達障害児（者）及びその家族の福祉の向上に努めます。
また、地域の市民に対し発達障害についての正しい知識及び理解を得るための普及啓発に努めます。

5 障害者福祉センター

- 障害のある方に対し、生活や健康等の各種相談に応じ、また、福祉制度の案内や関係施設・機関の紹介を行います。
- 整形外科医による医療相談、また、整形外科医、神経内科医、眼科医、耳鼻科医による診察を行います。来所できない方に対し、整形外科医による医療相談を訪問により実施します。
- 身体機能の維持・改善や日常生活動作・環境などの見直しを図るため、理学療法士、作業療法士、言語聴覚士による機能訓練を行います。来所が困難な場合や訓練上居宅を必要とする場合には訪問により実施します。
- 社会適応訓練として、視覚障害者生活指導、施設外見学会（バス旅行）、

勉強会・教室（パソコン・音楽療法）を行います。

- 社会参加促進や仲間づくりのため各種講座を実施します。また、サマーフェスティバルやクリスマス会、スポーツ交流会などのスポーツ・レクリエーション事業においては、一般開放し、地域交流も図ります。
- 障害のある方を主とする団体や福祉団体等にサークル活動やイベント会場としての施設貸し出しを行い、社会福祉の増進を図ります。
- 障害者または高齢者とその介護者に適した居宅改善のため、住まいと福祉の会所属 1 級建築士と作業療法士が居宅を訪問し、住宅改造相談に応じます。
- 福祉機器展示コーナーの管理運営において、千葉県在宅サービス事業者協議会と連携し、便利な福祉機器・用具の展示及び展示品に関する情報提供を行います。
- 水浴訓練室においては、機能訓練（理学療法）、講座による利用のほか、障害者手帳を所持される方（個人）とその団体の利用に供し、施設の有効利用を図ります。
- ふれあいの家との間で、定期的な会議や見学研修、また、利用者の交流行事を開催し、同種別の施設として連携を深め相乗効果を図ります。
- 社会福祉士、理学療法士、作業療法士等の実習生を積極的に受け入れ、社会福祉に役立つ人材の育成に寄与します。

6 中央・花見川・稲毛・若葉・緑・美浜いきいきプラザ、 大宮・花見川・あやめ台・都賀・越智・蘇我・さつきが丘・ 真砂・土気いきいきセンター、おゆみ野ふれあい館

- 地域高齢者の施設として、みなさんが自ら楽しみ、生きがいを感じる活動の充実と自らいきいきと生活を送り、健康づくりができる活動の充実に努めます。
- サービスの質の向上を図り、利用者満足度の向上に努めます。
- 広報活動の見直し、地域交流イベントの充実、地域社会との積極的な連携により、施設の認知度向上を図り、利用者増に努めます。
- 地域のボランティアや福祉教育の受入、地域の自治会、あんしんケアセンター、民生委員、社会福祉協議会等との連携を図り、地域に根ざした福祉施設として地域に貢献します。
- 蘇我、さつき、真砂いきいきセンターにつきましては、平成25年度から27年度までの指定管理者として再度指定されました。今後ともより一層の業務の改善、サービスの向上に努めます。

(1) 老人福祉センター

(いきいきプラザ [6か所]、いきいきセンター[9か所])

- 千葉市各区のいきいきプラザ及びプラザの補完施設としてのいきいきセンターにおいて老人福祉センター事業を実施します。
- 高齢者の趣味・教養・技術等を向上させるため、福祉講座を実施するとともに、同好会等の自主活動を支援する。講座受講者及び同好会会員が活動の成果を発表する「いきいきプラザフェスティバル」、「囲碁将棋大会」等を開催し、生きがいづくりを支援します。
- 加齢に伴う身体機能の低下がみられる又は心配がある高齢者に対し、理学療法士等による機能回復訓練を実施し、機能後退の軽減を図ります。
- 65歳以上の高齢者に対し、日常動作訓練・教養講座及び趣味活動等からなる「生きがい活動支援通所事業」を実施し、要介護状態に陥ることを予防します。
- 地域で安心して生活できるように訪問健康相談及び出張体操・講演会等を実施し地域福祉の活性化に貢献します。
- 利用者が身分証明書を持ち歩かなくてもすむように「いきいき利用者カード」を発行し、安心と利便性の向上を図ります。

(2) 老人デイサービスセンター

(中央・花見川・美浜いきいきプラザ)

- 通所介護
要介護認定を受けた在宅の高齢者に対し、入浴・排せつ・食事等の介護や個別機能訓練・口腔機能向上・栄養改善などのサービスを提供し、要介護状態の悪化の防止、心身機能の維持改善に努めるとともに、家族の介護負担の軽減を図ります。
- 介護予防通所介護
要支援認定を受けた在宅の高齢者に対し、日常生活上の支援などの共通のサービスと必要に応じ一人ひとりの目標に合わせた、運動器機能向上・栄養改善・口腔機能向上・アクティビティなどの選択的サービスを提供し、介護予防と自立支援の観点から、心身機能の維持・向上を目指した支援を行います。
- 家族介護者教室
デイサービスご利用の家族介護者に対し、介護技術の習得と情報交換の機会を提供して、家族介護者の身体的・精神的負担の軽減を図るための家族介護者教室を開催します。

また、地域貢献を目的として、参加対象者を地域の住民の方にも拡げます。

(3) おゆみ野ふれあい館（高齢者活動支援施設）

- 高齢者の自主的な活動を支援する場所を提供し、高齢者活動支援事業を行います。

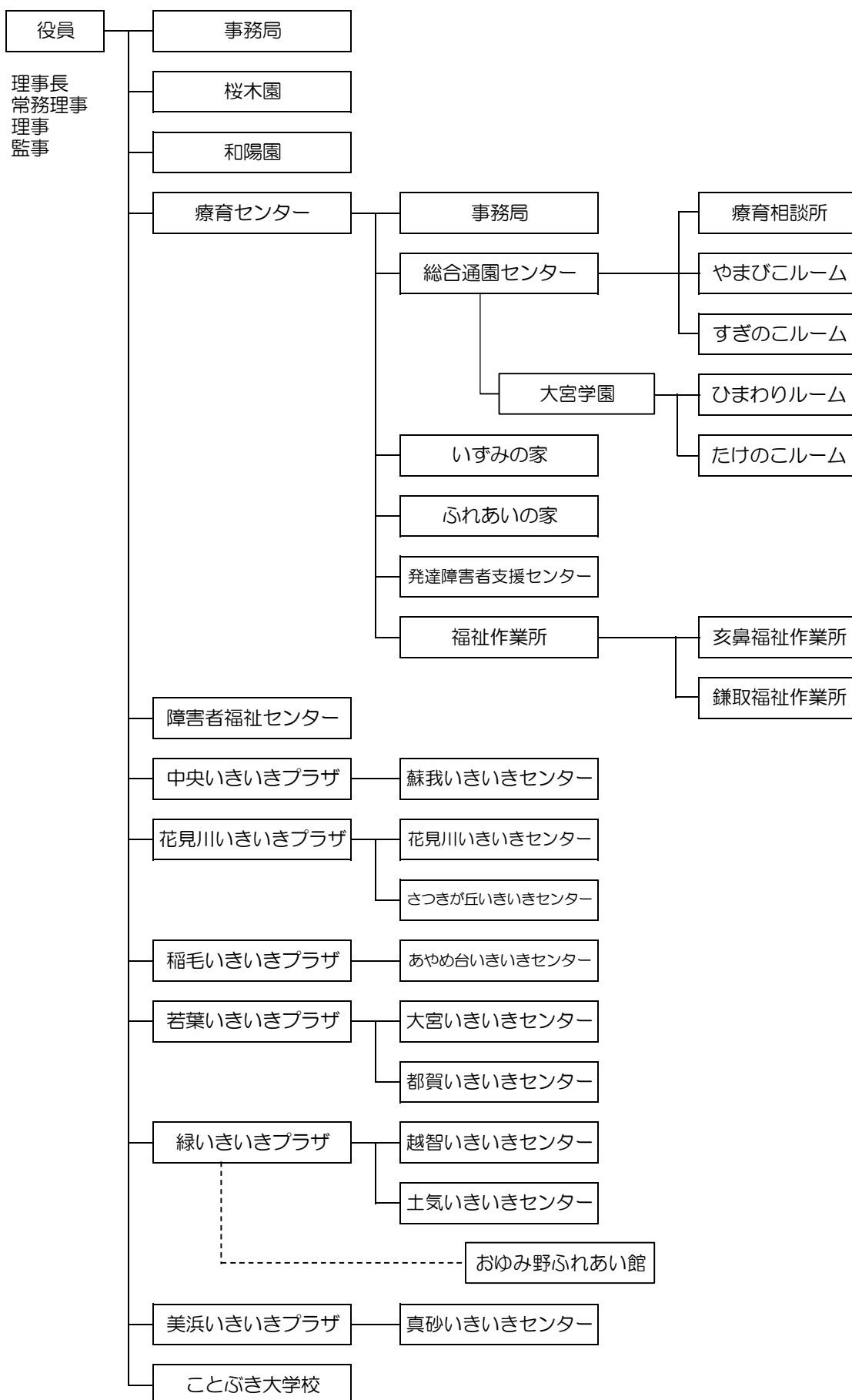
7 ことぶき大学校

- 高齢化が進展していく社会状況にあって、高齢者等が変化する社会環境の中で必要とされる知識・技能を自らが習得するとともに、仲間づくりを行い、日頃の学習の成果をボランティア活動に生かしていただくなど、高齢者等の生きがいづくりと地域の活性化を図るための学習と活動の場を提供します。
- 学習課程として、地域活動にボランティアとして活動する人材の育成を目指すボランティア実践コース（福祉健康学科及び園芸学科）と、創作を学ぶとともに地域貢献への意識を高める創造活動コース（美術学科及び陶芸学科）を実施し、年間カリキュラムに基づいて総合的・系統的な学習（講義、実技及び校外学習）の充実に努めます。
- 地域の現状と課題に対して実践的、専門的な学習を行い、また活動のやりがいを知ることで地域社会活動への参加意欲を作り出すことを目指す全学科合同の「地域活動実践講座」を実施し、学生の卒業後の地域活動・ボランティア活動を推進します。また、「ボランティア見学体験」やボランティア相談を実施し、活動への参加の促進を図ります。
- 一般市民を対象とした公開講座及び高齢者福祉の推進に資することを目的とした各種講座を実施し、高齢者等とふれあう場や機会が少ない子どもたちが、体験学習を通じてことぶき大学校の学生と交流を図る「多世代交流事業」を行います。
- 学生自治会活動やクラブ活動などの支援を通じて学生各自の自主性、連帯性及び協調性を養い、仲間づくりを目指します。
- 卒業生が地域活動・ボランティア活動を行う支援として、メール等での情報提供やボランティア相談を行います。

<付属資料>

平成25年4月1日現在

1 組織図



2 平成25年度施設及び事業一覧

(単位：人)

区分	施設等				実施事業	
	種別	名称	根拠法令	定員	名称	定員
第一種 社会福祉 事業	医療型障害児入所施設 (児童福祉法第42条第1項第2号)	桜木園	児童福祉法第7条第2項 医療法第7条第1項	50 ※1	障害児入所支援	
	養護老人ホーム	和陽園	老人福祉法第20条の4	80		
	特別養護老人ホーム		老人福祉法第20条の5	50		
	障害児通所支援事業所 (児童福祉法第6条の2第1項)	桜木園	児童福祉法第6条の2第2項 児童福祉法第6条の2第4項	20	児童発達支援 放課後等デイサービス	
障害福祉サービス事業所 (障害者の日常生活及び社会生活を総合的に支援するための法律第5条第1項)	障害者の日常生活及び社会生活を総合的に支援するための法律第5条第7項		(50) ※1		生活介護	
	障害者の日常生活及び社会生活を総合的に支援するための法律第5条第6項			療養介護		
	障害者の日常生活及び社会生活を総合的に支援するための法律第5条第8項			短期入所		
	障害者の日常生活及び社会生活を総合的に支援するための法律第7条第3項			日中一時支援事業(日中預かり型)		
老人短期入所施設 (老人福祉法第20条の3)	和陽園		老人福祉法第10条の4第1項第3号	8	千葉市生活管理指導短期宿泊事業	3
訪問介護事業所		千葉市高齢者虐待居室確保事業	1			
介護予防訪問介護事業所		介護保険法第8条9項 介護保険法第8条の2第9項	-	短期入所生活介護事業 介護予防短期入所生活介護事業 (千葉市緊急ショートステイ事業)	4	
障害児相談検査部門		介護保険法第8条第2項				
第二種 社会福祉 事業	障害児通所支援事業所 (児童福祉法第6条の2第1項)	療育相談所	医療法第7条第1項 心身障害児総合通園センター設置運営要綱	-		
		すぎのこルーム	児童福祉法第6条の2第3項	30	医療型児童発達支援センター	
			障害者の日常生活及び社会生活を総合的に支援するための法律第7条第3項	1	日中一時支援事業(日中預かり型)	
		大宮学園だけのこルーム	児童福祉法第6条の2第2項	10	児童発達支援事業	
			児童福祉法第6条の2第3項	20	医療型児童発達支援センター	
			障害者の日常生活及び社会生活を総合的に支援するための法律第7条第3項	1	日中一時支援事業(日中預かり型)	
	児童福祉法第6条の2第2項		10	児童発達支援事業		
	やまびこルーム	児童福祉法第6条の2第2項	30	福祉型児童発達支援センター		
	大宮学園ひまわりルーム	児童福祉法第6条の2第2項	40	福祉型児童発達支援センター		
	身体障害者福祉センター	ふれあいの家 障害者福祉センター	身体障害者福祉法第31条	-	福祉バス管理運営事業 福祉カー貸付事業 声の市政だより発行事業 障害者等住宅改造相談事業	-
					発達障害者支援センター	発達障害者支援法第14条第1項
	老人福祉センター	中央・花見川・稲毛 ・若葉・緑・美浜 いきいきプラザ	老人福祉法第20条の7	-	生きがい活動支援通所事業	※4
	老人デイサービスセンター	中央・花見川・美浜 いきいきプラザ	老人福祉法第20条の2の2	※2		
	障害福祉サービス事業所 (障害者の日常生活及び社会生活を総合的に支援するための法律第5条第1項)	いすみの家	障害者の日常生活及び社会生活を総合的に支援するための法律第5条第14項	6	就労移行支援事業	
			障害者の日常生活及び社会生活を総合的に支援するための法律第5条第15項	34	就労継続支援B型事業	
			障害者の日常生活及び社会生活を総合的に支援するための法律第7条第3項	3	日中一時支援事業(日中預かり型)	
亥鼻福祉作業所		障害者の日常生活及び社会生活を総合的に支援するための法律第5条第14項	6	就労移行支援事業		
		障害者の日常生活及び社会生活を総合的に支援するための法律第5条第15項	30	就労継続支援B型事業		
鎌取福祉作業所	障害者の日常生活及び社会生活を総合的に支援するための法律第5条第15項	30	就労継続支援B型事業			
居宅介護支援事業所	和陽園	介護保険法第8条第21項	-			
その他	いきいきセンター	大宮・花見川・あやめ台 ・都賀・越智・蘇我 さつきが丘・真砂・土気 いきいきセンター	千葉市いきいきセンター設置管理条例	-	生きがい活動支援通所事業	※4
		おゆみ野ふれあい館	高齢者活動支援事業実施要綱	-	高齢者活動支援事業等	
	ことぶき大学校	千葉市ハーモニープラザ設置管理条例	※3			
	ハーモニープラザ	千葉市ハーモニープラザ設置管理条例	-			

※1：桜木園 障害児入所支援・療養介護 併せて50人

※2：中央・美浜いきいきプラザ 32人/日 花見川いきいきプラザ 31人/日

※3：1学年 240人(福祉健康学科・園芸学科・美術学科・陶芸学科 各60人)

※4：美浜いきいきプラザ、大宮・都賀いきいきセンター 18人/日 その他のプラザ・センター 15人/日

平成25年度社会福祉法人千葉市社会福祉事業団資金収支予算書

1 総括表

(自)平成25年4月1日(至)平成26年3月31日

単位:千円

勘定科目		当初予算額	前年度予算額	計
収 入	介護保険事業収入	65,953		65,953
	居宅介護料収入(介護報酬収入)	52,800		52,800
	居宅介護料収入(利用者負担金収入)	5,868		5,868
	居宅介護支援介護料収入	7,200		7,200
	利用者等利用料収入	0		0
	その他の事業収入	85		85
	保険等査定減	0		0
	就労支援事業収入	18,121		18,121
	就労移行いずみの家収入	702		702
	就労継続Bいずみの家収入	8,081		8,081
	就労移行亥鼻福祉作業所収入	268		268
	就労継続B亥鼻福祉作業所収入	4,200		4,200
	就労継続B鎌取福祉作業所収入	4,870		4,870
	経常経費委託料収入	3,138,164		3,138,164
経常経費委託料収入	3,138,164		3,138,164	
受取利息配当金収入	62		62	
その他の収入	6,253		6,253	
事業活動収入計(1)	3,228,553		3,228,553	
事業活動による収支	人件費支出	2,214,871		2,214,871
	役員報酬支出	11,743		11,743
	職員俸給支出	843,710		843,710
	職員諸手当支出	269,804		269,804
	職員賞与支出	327,539		327,539
	非常勤職員給与支出	423,460		423,460
	退職給付支出	69,258		69,258
	法定福利費支出	269,357		269,357
	事業費支出	401,606		401,606
	給食費支出	80,520		80,520
	介護用品費支出	7,952		7,952
	保健衛生費支出	27,492		27,492
	被服費支出	952		952
	教養娯楽費支出	7,018		7,018
	日用品費支出	2,887		2,887
	保育材料費支出	2,001		2,001
	本人支給金支出	4,707		4,707
	水道光熱費支出	132,430		132,430
	燃料費支出	3,974		3,974
	消耗器具備品費支出	21,386		21,386
	保険料支出	6,508		6,508
	賃借料支出	38,354		38,354
	教育指導費支出	52,496		52,496
	車輛費支出	10,045		10,045
	雑支出	2,884		2,884
	事務費支出	617,981		617,981
福利厚生費支出	14,923		14,923	
職員被服費支出	8,786		8,786	
旅費交通費支出	3,501		3,501	
研修研究費支出	9,198		9,198	
事務消耗品費支出	11,840		11,840	
印刷製本費支出	2,499		2,499	
水道光熱費支出	47,815		47,815	

	燃料費支出	6	6
	修繕費支出	41,293	41,293
	通信運搬費支出	13,842	13,842
	会議費支出	328	328
	広報費支出	2,549	2,549
	業務委託費支出	315,279	315,279
	手数料支出	6,283	6,283
	保険料支出	408	408
	賃借料支出	5,391	5,391
	土地・建物賃借料支出	672	672
	租税公課支出	10,947	10,947
	保守料支出	116,794	116,794
	渉外費支出	5	5
	諸会費支出	2,270	2,270
	車輛費支出	202	202
	雑支出	3,150	3,150
	就労支援事業支出	18,121	18,121
	就労支援事業販売原価支出	18,121	18,121
	事業活動支出計(2)	3,252,579	3,252,579
	事業活動資金収支差額(3)=(1)-(2)	△ 24,026	△ 24,026
施設整備等による収支	収入		
	施設整備等補助金収入	14,114	14,114
	施設整備等委託料収入	14,114	14,114
	施設整備等補助金収入	0	0
	施設資金借入金元金償還補助金収入	0	0
	施設整備等収入計(4)	14,114	14,114
	支出		
	設備資金借入金元金償還支出	0	0
	固定資産取得支出	14,272	14,272
	建物取得支出	0	0
車両運搬具取得支出	1,652	1,652	
器具及び備品取得支出	12,620	12,620	
固定資産除却・廃棄支出	0	0	
ファイナンスリース債務の返済支出	0	0	
施設整備等支出計(5)	14,272	14,272	
施設整備等資金収支差額(6)=(4)-(5)	△ 158	△ 158	
その他の活動による収支	収入		
	積立資産取崩収入	81,000	81,000
	退職給付金引当資産取崩収入	56,000	56,000
	施設整備等積立資産取崩収入	25,000	25,000
	人件費積立資産取崩収入	0	0
	事業区分間繰入金収入	16,080	16,080
	拠点区分間繰入金収入	212,996	212,996
	サービス区分間繰入金収入	24,951	24,951
	その他の活動による収入	70,332	70,332
	退職給付積立委託料等収入	70,332	70,332
	退職給付積立委託料収入	0	0
	退職給付積立補助金収入	70,332	70,332
	その他の活動収入計(7)	405,359	405,359
	支出		
	積立資産支出	229,309	229,309
	退職給付引当資産支出	149,309	149,309
	施設整備等積立資産支出	50,000	50,000
人件費積立資産支出	30,000	30,000	
事業区分間繰入金支出	16,080	16,080	
拠点区分間繰入金支出	212,996	212,996	
サービス区分間繰入金支出	24,951	24,951	
その他の活動支出計(8)	483,336	483,336	
その他の活動資金収支差額(9)=(7)-(8)	△ 77,977	△ 77,977	
予備費支出(10)	0	0	
当期資金収支差額合計(11)=(3)+(6)+(9)-(10)	△ 102,161	△ 102,161	
前期末支払資金残高(12)	313,388	313,388	
当期末支払資金残高(11)+(12)	211,227	211,227	

2 資金収支予算事業区分内訳表

(自)平成25年4月1日(至)平成26年3月31日

単位:千円

勘定科目		社会福祉事業	公益事業	合計
事業収入	介護保険事業収入	65,953	0	65,953
	居宅介護料収入(介護報酬収入)	52,800	0	52,800
	居宅介護料収入(利用者負担金収入)	5,868	0	5,868
	居宅介護支援介護料収入	7,200	0	7,200
	利用者等利用料収入	0	0	0
	その他の事業収入	85	0	85
	保険等査定減	0	0	0
	就労支援事業収入	18,121	0	18,121
	就労移行いずみの家収入	702	0	702
	就労継続Bいずみの家収入	8,081	0	8,081
	就労移行亥鼻福祉作業所収入	268	0	268
	就労継続B亥鼻福祉作業所収入	4,200	0	4,200
	就労継続B鎌取福祉作業所収入	4,870	0	4,870
	経常経費委託料収入	2,918,298	219,866	3,138,164
	経常経費委託料収入	2,918,298	219,866	3,138,164
	受取利息配当金収入	62	0	62
	その他の収入	4,843	1,410	6,253
事業活動収入計(1)	3,007,277	221,276	3,228,553	
事業活動に要する支出	人件費支出	2,199,535	15,336	2,214,871
	役員報酬支出	11,743	0	11,743
	職員俸給支出	837,300	6,410	843,710
	職員諸手当支出	268,830	974	269,804
	職員賞与支出	326,185	1,354	327,539
	非常勤職員給与支出	418,389	5,071	423,460
	退職給付支出	69,213	45	69,258
	法定福利費支出	267,875	1,482	269,357
	事業費支出	384,865	16,741	401,606
	給食費支出	80,520	0	80,520
	介護用品費支出	7,952	0	7,952
	保健衛生費支出	27,492	0	27,492
	被服費支出	952	0	952
	教養娯楽費支出	6,568	450	7,018
	日用品費支出	2,887	0	2,887
	保育材料費支出	2,001	0	2,001
	本人支給金支出	4,707	0	4,707
	水道光熱費支出	132,430	0	132,430
	燃料費支出	3,974	0	3,974
	消耗器具备品費支出	20,746	640	21,386
	保険料支出	6,004	504	6,508
	賃借料支出	37,021	1,333	38,354
	教育指導費支出	38,996	13,500	52,496
車輛費支出	10,045	0	10,045	
雑支出	2,570	314	2,884	
事務費支出	444,862	173,119	617,981	
福利厚生費支出	14,846	77	14,923	
職員被服費支出	8,786	0	8,786	
旅費交通費支出	3,466	35	3,501	
研修研究費支出	9,106	92	9,198	
事務消耗品費支出	9,450	2,390	11,840	
印刷製本費支出	2,152	347	2,499	
水道光熱費支出	0	47,815	47,815	
燃料費支出	6	0	6	

収 支	修繕費支出	39,035	2,258	41,293
	通信運搬費支出	10,776	3,066	13,842
	会議費支出	226	102	328
	広報費支出	1,717	832	2,549
	業務委託費支出	276,314	38,965	315,279
	手数料支出	6,150	133	6,283
	保険料支出	48	360	408
	賃借料支出	4,108	1,283	5,391
	土地・建物賃借料支出	649	23	672
	租税公課支出	10,771	176	10,947
	保守料支出	41,653	75,141	116,794
	渉外費支出	5	0	5
	諸会費支出	2,246	24	2,270
	車輛費支出	202	0	202
	雑支出	3,150	0	3,150
	就労支援事業支出	18,121	0	18,121
	就労支援事業販売原価支出	18,121	0	18,121
	事業活動支出計(2)	3,047,383	205,196	3,252,579
	事業活動資金収支差額(3)=(1)-(2)	△ 40,106	16,080	△ 24,026
	施設整備等による収支	収		
施設整備等補助金収入		14,114	0	14,114
施設整備等委託料収入		14,114	0	14,114
施設整備等補助金収入		0	0	0
施設資金借入金元金償還補助金収入		0	0	0
施設整備等収入計(4)		14,114	0	14,114
支				
設備資金借入金元金償還支出		0	0	0
固定資産取得支出		14,272	0	14,272
建物取得支出		0	0	0
車両運搬具取得支出	1,652	0	1,652	
器具及び備品取得支出	12,620	0	12,620	
固定資産除却・廃棄支出	0	0	0	
ファイナンスリース債務の返済支出	0	0	0	
施設整備等支出計(5)	14,272	0	14,272	
施設整備等資金収支差額(6)=(4)-(5)	△ 158	0	△ 158	
その他の活動による収支	収			
	積立資産取崩収入	81,000	0	81,000
	退職給付金引当資産取崩収入	56,000	0	56,000
	施設整備等積立資産取崩収入	25,000	0	25,000
	人件費積立資産取崩収入	0	0	0
	事業区分間繰入金収入	16,080	0	16,080
	拠点区分間繰入金収入	212,996	0	212,996
	サービス区分間繰入金収入	24,951	0	24,951
	その他の活動による収入	70,332	0	70,332
	退職給付積立委託料等収入	70,332	0	70,332
	退職給付積立委託料収入	0	0	0
	退職給付積立補助金収入	70,332	0	70,332
	その他の活動収入計(7)	405,359	0	405,359
	支			
	積立資産支出	229,309	0	229,309
退職給付引当資産支出	149,309	0	149,309	
施設整備等積立資産支出	50,000	0	50,000	
人件費積立資産支出	30,000	0	30,000	
事業区分間繰入金支出	0	16,080	16,080	
拠点区分間繰入金支出	212,996	0	212,996	
サービス区分間繰入金支出	24,951	0	24,951	
その他の活動支出計(8)	467,256	16,080	483,336	
その他の活動資金収支差額(9)=(7)-(8)	△ 61,897	△ 16,080	△ 77,977	
予備費支出(10)	0	0	0	
当期資金収支差額合計(11)=(3)+(6)+(9)-(10)	△ 102,161	0	△ 102,161	
前期末支払資金残高(12)	306,559	6,829	313,388	
当期末支払資金残高(11)+(12)	204,398	6,829	211,227	

3 資金収支予算拠点区分内訳表

(自)平成25年4月1日(至)平成26年3月31日

単位 千円

勘定科目	拠点区分						
	事業団事務局	桜木園	和陽養護	和陽園特養	療育センター	大宮学園	
収入	介護保険事業収入	0	0	0	65,953	0	0
	施設介護料収入	0	0	0	0	0	0
	居宅介護料収入(介護報酬収入)	0	0	0	52,800	0	0
	居宅介護料収入(利用者負担金収入)	0	0	0	5,868	0	0
	居宅介護支援介護料収入	0	0	0	7,200	0	0
	利用者等利用料収入	0	0	0	0	0	0
	その他の事業収入	0	0	0	85	0	0
	保険等査定減	0	0	0	0	0	0
	就労支援事業収入	0	0	0	0	8,783	0
	就労移行いずみの家収入	0	0	0	0	702	0
	就労継続いずみの家収入	0	0	0	0	8,081	0
	就労移行支那福祉作業所収入	0	0	0	0	0	0
	就労継続E支那福祉作業所収入	0	0	0	0	0	0
	就労継続E支那福祉作業所収入	0	0	0	0	0	0
	就労継続E支那福祉作業所収入	0	0	0	0	0	0
経営経費委託料収入	0	636,236	206,887	234,714	576,900	274,797	
経営経費委託料収入	0	636,236	206,887	234,714	576,900	274,797	
受取利息配当金収入	62	0	0	0	0	0	
その他の収入	0	412	132	119	1,395	510	
事業活動収入計(1)	62	636,648	207,019	300,786	587,078	275,307	
人件費支出	128,279	448,414	107,479	204,704	426,251	193,628	
役員報酬支出	11,743	0	0	0	0	0	
職員俸給支出	27,160	201,767	47,733	67,000	189,538	87,934	
職員諸手当支出	10,821	65,564	19,153	28,536	55,298	28,757	
職員賞与支出	10,153	77,937	18,415	26,820	74,143	33,894	
非常勤職員給与支出	2,456	41,331	7,844	54,458	47,820	15,292	
派遣職員費支出	0	0	0	0	0	0	
退職給付支出	56,269	2,281	716	1,521	2,107	1,029	
法定福利費支出	9,677	59,534	13,618	26,369	57,345	26,722	
事業費支出	0	74,865	55,819	43,060	46,757	16,515	
給食費支出	0	19,037	24,294	15,345	5,375	5,381	
介護用品費支出	0	3,707	160	4,085	0	0	
保健衛生費支出	0	16,755	2,333	1,896	1,303	2,205	
被服費支出	0	670	170	30	82	0	
教養娯楽費支出	0	991	488	337	866	274	
日用品費支出	0	555	1,379	953	0	0	
保育材料費支出	0	339	0	0	654	1,008	
本人支給金支出	0	0	4,707	0	0	0	
水道光熱費支出	0	22,144	18,555	12,370	19,911	5,661	
燃料費支出	0	0	0	42	0	0	
消耗器具備品費支出	0	1,502	1,882	2,381	3,255	1,062	
保険料支出	0	651	246	236	906	314	
貸借料支出	0	7,061	1,103	4,790	5,070	2,216	
教育指導費支出	0	316	0	0	5,784	0	
車輦費支出	0	1,137	502	595	1,075	280	
雑支出	0	0	0	0	2,476	94	
事務費支出	25,793	75,867	41,385	40,661	74,702	50,273	
福利厚生費支出	1,844	1,829	581	1,666	2,309	947	
職員被服費支出	0	1,366	405	1,211	1,529	641	
旅費交通費支出	60	78	80	133	1,011	516	
研修研究費支出	1,840	1,253	413	732	1,527	717	
事務消耗品費支出	529	332	396	840	1,283	536	
印刷製本費支出	98	226	25	180	621	275	
水道光熱費支出	0	0	0	0	0	0	
燃料費支出	0	6	0	0	0	0	
修繕費支出	30	2,113	12,965	1,329	5,686	1,963	
通信運搬費支出	223	1,069	434	504	1,963	608	
会議費支出	8	50	9	5	64	28	
広報費支出	21	137	0	0	598	40	
業務委託費支出	5,145	57,106	24,213	30,239	48,469	40,040	
手数料支出	444	404	135	388	2,416	368	
保険料支出	48	0	0	0	0	0	
貸借料支出	4,108	0	0	0	0	0	
土地・建物貸借料支出	0	0	0	0	0	0	
租税公課支出	8,934	282	198	56	475	239	
保守料支出	1,200	8,796	1,402	1,163	6,126	3,225	
渉外費支出	5	0	0	0	0	0	
諸会費支出	113	770	109	134	567	130	
車輦費支出	202	0	0	0	0	0	
雑支出	941	50	20	2,081	58	0	
就労支援事業支出	0	0	0	0	8,783	0	
就労支援事業販売原価支出	0	0	0	0	8,783	0	
事業活動支出計(2)	154,072	599,146	204,683	288,425	556,493	260,416	
事業活動資金収支差額(3)=(1)-(2)	△ 154,010	37,502	2,336	12,361	30,585	14,891	
施設整備等補助金収入	0	223	6,884	3,300	2,115	126	
施設整備等委託料収入	0	223	6,884	3,300	2,115	126	
施設整備等補助金収入	0	0	0	0	0	0	
施設資金借入金元金償還補助金収入	0	0	0	0	0	0	
施設整備等寄附金収入	0	0	0	0	0	0	
設備資金借入金収入	0	0	0	0	0	0	
施設整備等収入計(4)	0	223	6,884	3,300	2,115	126	
設備資金借入金元金償還支出	0	0	0	0	0	0	
固定資産取得支出	0	381	6,884	3,300	2,115	126	
建物取得支出	0	0	0	0	0	0	
車両運搬具取得支出	0	0	1,652	0	0	0	
器具及び備品取得支出	0	381	5,232	3,300	2,115	126	
固定資産除却・廃棄支出	0	0	0	0	0	0	
ファイナンスリース債務の返済支出	0	0	0	0	0	0	
施設整備等支出計(5)	0	381	6,884	3,300	2,115	126	
施設整備等資金収支差額(6)=(4)-(5)	0	△ 158	0	0	0	0	
積立資産取崩収入	81,000	0	0	0	0	0	
退職給付金引当資産取崩収入	56,000	0	0	0	0	0	
施設整備等積立資産取崩収入	25,000	0	0	0	0	0	
人件費積立資産取崩収入	0	0	0	0	0	0	
事業区分間繰入金収入	16,080	0	0	0	0	0	
拠点区分間繰入金収入	153,040	0	10,000	15,000	0	0	
サービス区分間繰入金収入	0	0	0	6,782	12,961	0	
その他の活動による収入	70,332	0	0	0	0	0	
退職給付積立委託料等収入	70,332	0	0	0	0	0	
その他の活動収入計(7)	320,452	0	10,000	21,782	12,961	0	
積立資産支出	229,309	0	0	0	0	0	
退職給付引当資産支出	149,309	0	0	0	0	0	
施設整備等積立資産支出	50,000	0	0	0	0	0	
人件費積立資産支出	30,000	0	0	0	0	0	
事業区分間繰入金支出	0	0	0	0	0	0	
拠点区分間繰入金支出	50,383	37,695	12,336	15,921	30,585	14,891	
サービス区分間繰入金支出	0	0	0	6,782	12,961	0	
その他の活動支出計(8)	279,692	37,695	12,336	22,703	43,546	14,891	
その他の活動資金収支差額(9)=(7)-(8)	40,760	△ 37,695	△ 2,336	△ 921	△ 30,585	△ 14,891	
予備費支出(10)	0	0	0	0	0	0	
当期資金収支差額合計(11)=(3)+(6)+(9)-(10)	△ 113,250	△ 351	0	11,440	0	0	
前期末支払資金残高(12)	142,969	17,914	7,099	59,820	20,769	1,317	
当期末支払資金残高(11)+(12)	29,719	17,563	7,099	71,260	20,769	1,317	

3 資金収支予算拠点区分内訳表

(自)平成25年4月1日(至)平成26年3月31日

単位:千円

勘定科目	拠点区分						
	福祉作業所	障害者福祉センター	中央いきいきプラザ	花見川いきいきプラザ	稲毛いきいきプラザ	若葉いきいきプラザ	
取	介護保険事業収入	0	0	0	0	0	0
	施設介護料収入	0	0	0	0	0	0
	居宅介護料収入(介護報酬収入)	0	0	0	0	0	0
	居宅介護料収入(利用者負担金収入)	0	0	0	0	0	0
	居宅介護支援介護料収入	0	0	0	0	0	0
	利用者等利用料収入	0	0	0	0	0	0
	その他の事業収入	0	0	0	0	0	0
	保険等査定減	0	0	0	0	0	0
	就労支援事業収入	9,338	0	0	0	0	0
	就労移行いずみの家収入	0	0	0	0	0	0
就労継続Bいずみの家収入	0	0	0	0	0	0	
就労移行亥鼻福祉作業所収入	268	0	0	0	0	0	
就労継続B亥鼻福祉作業所収入	4,200	0	0	0	0	0	
就労継続B鎌取福祉作業所収入	4,870	0	0	0	0	0	
経常経費委託料収入	99,624	81,913	168,657	162,293	87,159	107,586	
経常経費委託料収入	99,624	81,913	168,657	162,293	87,159	107,586	
受取利息配当金収入	0	0	0	0	0	0	
その他の収入	462	585	195	348	160	111	
事業活動収入計(1)	109,424	82,498	168,852	162,641	87,319	107,697	
支	人件費支出	87,825	63,402	118,079	116,681	58,052	65,283
	役員報酬支出	0	0	0	0	0	0
	職員俸給支出	39,567	23,954	31,361	27,623	21,165	21,756
	職員諸手当支出	9,397	8,276	10,787	7,653	4,520	5,659
	職員給与支出	15,649	9,540	12,567	10,866	8,717	8,203
	非常勤職員給与支出	10,534	14,434	50,575	57,604	15,865	22,652
	派遣職員費支出	0	0	0	0	0	0
	退職給付支出	493	269	896	852	672	673
	法定福利費支出	12,185	6,929	11,893	12,083	7,113	6,340
	事業費支出	7,994	8,726	26,460	20,865	17,357	14,823
給食費支出	0	0	3,708	3,684	0	0	
介護用品費支出	0	0	0	0	0	0	
保健衛生費支出	760	70	698	1,267	242	459	
被服費支出	0	0	0	0	0	0	
教養娯楽費支出	122	323	558	927	343	354	
日用品費支出	0	0	0	0	0	0	
保育材料費支出	0	0	0	0	0	0	
本人支給金支出	0	0	0	0	0	0	
水道光熱費支出	3,955	0	9,705	2,352	10,812	4,779	
燃料費支出	0	0	0	0	0	1,627	
消耗器具備品費支出	1,146	905	1,960	2,209	640	752	
保険料支出	295	136	594	698	310	461	
貸借料支出	411	1,116	3,780	2,838	1,146	1,387	
教育指導費支出	560	6,018	3,892	4,929	3,772	4,809	
車輛費支出	745	158	1,565	1,961	92	195	
雑支出	0	0	0	0	0	0	
事務費支出	5,298	4,386	24,260	19,000	13,745	19,467	
福利厚生費支出	420	296	1,157	1,173	361	461	
職員被服費支出	388	127	615	1,045	145	204	
旅費交通費支出	95	74	296	322	65	290	
研修研究費支出	269	498	209	603	84	180	
事務消耗品費支出	250	235	976	500	729	563	
印刷製本費支出	0	32	123	156	70	27	
水道光熱費支出	0	0	0	0	0	0	
燃料費支出	0	0	0	0	0	0	
修繕費支出	891	450	2,198	2,583	2,189	1,604	
通信運搬費支出	561	142	913	1,308	663	666	
会議費支出	0	24	13	0	10	0	
広報費支出	44	162	145	345	0	0	
業務委託費支出	1,517	1,967	13,571	8,178	7,279	12,100	
手数料支出	60	119	378	381	162	202	
保険料支出	0	0	0	0	0	0	
貸借料支出	0	0	0	0	0	0	
土地・建物賃借料支出	0	0	0	0	0	0	
租税公課支出	100	11	117	76	31	27	
保守料支出	557	242	3,479	2,200	1,957	3,143	
渉外費支出	0	0	0	0	0	0	
諸会費支出	146	7	70	130	0	0	
車輛費支出	0	0	0	0	0	0	
雑支出	0	0	0	0	0	0	
就労支援事業支出	9,338	0	0	0	0	0	
就労支援事業販売原価支出	9,338	0	0	0	0	0	
事業活動支出計(2)	110,455	76,514	168,799	156,546	89,154	99,573	
事業活動資金収支差額(3)=(1)-(2)	△ 1,031	5,984	53	6,095	△ 1,835	8,124	
施設整備等による取	施設整備等委託料収入	0	192	395	0	200	300
	施設整備等委託料収入	0	192	395	0	200	300
	施設整備等補助金収入	0	0	0	0	0	0
	施設資金借入金元金償還補助金収入	0	0	0	0	0	0
	施設整備等寄附金収入	0	0	0	0	0	0
	設備資金借入金収入	0	0	0	0	0	0
	施設整備等収入計(4)	0	192	395	0	200	300
	設備資金借入金元金償還支出	0	0	0	0	0	0
	固定資産取得支出	0	192	395	0	200	300
	建物取得支出	0	0	0	0	0	0
車両運搬具取得支出	0	0	0	0	0	0	
器具及び備品取得支出	0	192	395	0	200	300	
固定資産除却・廃棄支出	0	0	0	0	0	0	
ファイナンスリース債務の返済支出	0	0	0	0	0	0	
施設整備等支出計(5)	0	192	395	0	200	300	
施設整備等資金収支差額(6)=(4)-(5)	0	0	0	0	0	0	
その他の活動による取	積立資産取崩収入	0	0	0	0	0	0
	退職給付金引当資産取崩収入	0	0	0	0	0	0
	施設整備等積立資産取崩収入	0	0	0	0	0	0
	人件費積立資産取崩収入	0	0	0	0	0	0
	事業区分間繰入金収入	0	0	0	0	0	0
	拠点区分間繰入金収入	6,887	0	3,918	3,152	6,676	1,923
	サービズ区分間繰入金収入	1,548	0	153	210	1,023	1,781
	その他の活動による収入	0	0	0	0	0	0
	退職給付積立委託料等収入	0	0	0	0	0	0
	その他の活動収入計(7)	8,435	0	4,071	3,362	7,699	3,704
支	積立資産支出	0	0	0	0	0	0
	退職給付引当資産支出	0	0	0	0	0	0
	施設整備等積立資産支出	0	0	0	0	0	0
	人件費積立資産支出	0	0	0	0	0	0
	事業区分間繰入金支出	0	0	0	0	0	0
	拠点区分間繰入金支出	5,856	5,984	3,971	9,247	4,841	10,047
	サービズ区分間繰入金支出	1,548	0	153	210	1,023	1,781
	その他の活動支出計(8)	7,404	5,984	4,124	9,457	5,864	11,828
	その他の活動資金収支差額(9)=(7)-(8)	1,031	△ 5,984	△ 53	△ 6,095	1,835	△ 8,124
	予備支出費(10)	0	0	0	0	0	0
当期資金収支差額合計(11)=(3)+(6)+(9)-(10)	0	0	0	0	0	0	
前期末支払資金残高(12)	10,429	4,699	4,313	10,718	5,120	6,123	
当期末支払資金残高(11)+(12)	10,429	4,699	4,313	10,718	5,120	6,123	

3 資金収支予算拠点区分内訳表
(自)平成25年4月1日(至)平成26年3月31日

勘定科目		拠点区分			
		緑いきいきプラザ	美浜いきいきプラザ	ことぶき大学校	ハーモニープラザ
取	介護保険事業収入	0	0	0	0
	施設介護料収入	0	0	0	0
	居宅介護料収入(介護報酬収入)	0	0	0	0
	居宅介護料収入(利用者負担金収入)	0	0	0	0
	居宅介護支援介護料収入	0	0	0	0
	利用者等利用料収入	0	0	0	0
	その他の事業収入	0	0	0	0
	保険等査定減	0	0	0	0
	就労支援事業収入	0	0	0	0
	就労移行いずみの家収入	0	0	0	0
就労継続いずみの家収入	0	0	0	0	
就労移行亥鼻福祉作業所収入	0	0	0	0	
就労継続B亥鼻福祉作業所収入	0	0	0	0	
就労継続B鎌取福祉作業所収入	0	0	0	0	
経常経費委託料収入	116,555	164,977	29,338	190,528	
経常経費委託料収入	116,555	164,977	29,338	190,528	
受取利息配当金収入	0	0	0	0	
その他の収入	101	313	1,366	44	
事業活動収入計(1)	116,656	165,290	30,704	190,572	
入	人件費支出	70,662	110,796	8,667	6,669
	役員報酬支出	0	0	0	0
	職員俸給支出	23,387	27,355	2,921	3,489
	職員諸手当支出	4,897	9,512	103	871
	職員賞与支出	8,408	10,873	0	1,354
	非常勤職員給与支出	26,836	50,688	5,071	0
	派遣職員費支出	0	0	0	0
	退職給付支出	673	762	0	45
	法定福利費支出	6,461	11,606	572	910
	事業費支出	21,962	29,662	16,741	0
出	給食費支出	0	3,696	0	0
	介護用品費支出	0	0	0	0
	保健衛生費支出	717	767	0	0
	被服費支出	0	0	0	0
	教養娯楽費支出	574	411	450	0
	日用品費支出	0	0	0	0
	保育材料費支出	0	0	0	0
	本人支給金支出	0	0	0	0
	水道光熱費支出	8,848	13,338	0	0
	燃料費支出	2,295	10	0	0
消耗器具備品費支出	1,404	1,648	640	0	
保険料支出	511	646	504	0	
賃借料支出	2,464	3,639	1,333	0	
教育指導費支出	5,006	3,910	13,500	0	
車輛費支出	143	1,597	0	0	
雑支出	0	0	314	0	
事務費支出	22,202	27,823	3,630	169,489	
福利厚生費支出	675	1,127	56	21	
職員被服費支出	305	805	0	0	
旅費交通費支出	272	174	30	5	
研修研究費支出	163	618	48	44	
事務消耗品費支出	1,352	929	500	1,890	
印刷製本費支出	108	211	347	0	
水道光熱費支出	0	0	0	47,815	
燃料費支出	0	0	0	0	
修繕費支出	2,545	2,489	169	2,089	
通信運搬費支出	839	883	281	2,785	
会議費支出	9	6	102	0	
広報費支出	50	175	592	240	
業務委託費支出	12,075	14,415	1,196	37,769	
手数料支出	241	452	123	10	
保険料支出	0	0	0	360	
賃借料支出	0	0	0	1,283	
土地・建物賃借料支出	0	649	23	0	
租税公課支出	67	158	47	129	
保守料支出	3,501	4,662	116	75,025	
渉外費支出	0	0	0	0	
諸会費支出	0	70	0	24	
車輛費支出	0	0	0	0	
雑支出	0	0	0	0	
就労支援事業支出	0	0	0	0	
就労支援事業販売原価支出	0	0	0	0	
事業活動支出計(2)	114,826	168,281	29,038	176,158	
事業活動資金収支差額(3)=(1)-(2)	1,830	△ 2,991	1,666	14,414	
施設整備等による収支	施設整備等委託料収入	0	379	0	0
	施設整備等委託料収入	0	379	0	0
	施設整備等補助金収入	0	0	0	0
	施設資金借入金元金償還補助金収入	0	0	0	0
	施設整備等寄附金収入	0	0	0	0
	設備資金借入金収入	0	0	0	0
	施設整備等収入計(4)	0	379	0	0
	設備資金借入金元金償還支出	0	0	0	0
	固定資産取得支出	0	379	0	0
	建物取得支出	0	0	0	0
車両運搬具取得支出	0	0	0	0	
器具及び備品取得支出	0	379	0	0	
固定資産売却・廃棄支出	0	0	0	0	
ファイナンスリース債務の返済支出	0	0	0	0	
施設整備等支出計(5)	0	379	0	0	
施設整備等資金収支差額(6)=(4)-(5)	0	0	0	0	
その他の活動による収支	積立資産取崩収入	0	0	0	0
	退職給付金引当資産取崩収入	0	0	0	0
	施設整備等積立資産取崩収入	0	0	0	0
	人件費積立資産取崩収入	0	0	0	0
	事業区分間繰入金収入	0	0	0	0
	拠点区分間繰入金収入	3,824	8,576	0	0
	サービス区分間繰入金収入	66	427	0	0
	その他の活動による収入	0	0	0	0
	退職給付積立委託料等収入	0	0	0	0
	その他の活動収入計(7)	3,890	9,003	0	0
積立資産支出	0	0	0	0	
退職給付引当資産支出	0	0	0	0	
施設整備等積立資産支出	0	0	0	0	
人件費積立資産支出	0	0	0	0	
事業区分間繰入金支出	0	0	1,666	14,414	
拠点区分間繰入金支出	5,654	5,585	0	0	
サービス区分間繰入金支出	66	427	0	0	
その他の活動支出計(8)	5,720	6,012	1,666	14,414	
その他の活動資金収支差額(9)=(7)-(8)	△ 1,830	2,991	△ 1,666	△ 14,414	
予備支出費(10)	0	0	0	0	
当期資金収支差額合計(11)=(3)+(6)+(9)-(10)	0	0	0	0	
前期末支払資金残高(12)	8,802	6,467	726	6,103	
当期末支払資金残高(11)+(12)	8,802	6,467	726	6,103	