

平成30年度  
事業計画書及び資金収支予算書

社会福祉法人  
千葉市社会福祉事業団

# 目 次

	頁
事業計画書	1
基本方針	2
事業計画	
1 事業団事務局	2
2 千葉市桜木園	3
3 和陽園	4
4 千葉市療育センター	6
5 千葉市障害者福祉センター	12
6 千葉市中央・花見川・稲毛・若葉・緑・美浜いきいきプラザ、 千葉市大宮・花見川・あやめ台・都賀・越智・蘇我・さつきが丘 ・真砂・土気いきいきセンター・おゆみ野ふれあい館	13
7 中央・花見川・美浜いきいきプラザ内デイサービスセンター	15
8 千葉市ことぶき大学校	16
附属資料	17
資金収支予算書	19
1 総括表	20
2 資金収支予算事業区分内訳表	22
3 資金収支予算拠点区分内訳表	24

# 事業計画書

# 平成30年度 社会福祉法人千葉市社会福祉事業団

## 事業計画書

### <基本方針>

第3次経営改善計画（28年度策定）の目標を達成するため、各施設が設定した課題・対策に取り組みます。また、中間年度であることから、これまでの進捗状況等を踏まえ見直しを行います。

自主事業の和陽園及び中央・花見川・美浜いきいきプラザ内デイサービスセンターの経営改善に努め安定的な運営を図ります。

さらに、千葉市社会福祉協議会との合併の検討について、市民の福祉の向上や基盤強化などの観点から方向を決定していきます。

### <事業計画>

#### 1 事業団事務局

- 第3次経営改善計画（平成28年度～平成32年度）の中間年度となる平成30年度は、従来の進捗状況管理に加え、環境変化等を踏まえ必要に応じた見直しを行います。
- 千葉市社会福祉協議会との合併の検討について、法人合併調査室に職員を派遣し、各種課題に取り組み、合併の方向性を決定します。
- 採用困難職種への対応として、看護師修学資金制度を導入し、看護師確保に努めます。
- 事業団が期待し求める能力を有する職員（非常勤職員含む）の育成に努めるとともに、安定的な事業実施を推進するため、職員の業務遂行に必要な資格取得や研修参加を支援します。
- 老朽化の進む和陽園（養護、特養）の再整備計画を策定します。
- 施設整備等積立金を国債、市債等で運用し、資金の確保に努めます。

---

#### 【重点項目】

- (1) 第3次経営改善計画の見直しを行います。
- (2) 千葉市社会福祉協議会との合併の方針を決定します。
- (3) 看護師修学資金制度を導入し、看護師確保に努めます。

## 2 千葉市桜木園

### (1) 入所部門

- 重症心身障害児者ひとり一人の個性に応じた個別支援計画を作成し、安全な医療・看護と日常生活の介護・療育を提供します。(医療型障害児入所支援、療養介護)
- 「千葉市桜木園医療安全管理指針」等に基づき、事故防止・感染症予防に取り組みます。また、発生時には迅速に対応し、再発・拡大を防止します。

### (2) 通園・在宅部門

- 在宅の重症心身障害児者が社会経験を積み、より充実した生活を送るために日中活動の場を提供し、また、介護する家族を支援します。(児童発達支援、放課後等デイサービス、生活介護)
- 一時的に介護が困難な在宅の重症心身障害児者を短期間保護する「医療型短期入所事業」及び「千葉市地域生活支援事業(日中一時支援事業)」を実施し、在宅障害児者及び介護する家族を支援します。
- 地域の障害福祉の中核的役割を果たすため、「千葉市障害児等療育支援事業」を実施し、在宅障害児者、家族、福祉施設職員等に対し、指導・助言等を行うとともに、ボランティアを積極的に受け入れ、施設機能の地域への還元に努めます。
- 在宅障害児者の外来診療を実施するとともに、千葉市乳幼児精密健康診査委託医療機関、指定小児慢性特定疾病医療機関として、在宅医療体制の強化を図ります。

---

#### 【重点項目】

##### <入所部門>

- (1) 高齢化する入所利用者に対して、きめ細かな看護等の提供と身体状況に応じた外出や楽しみ方を工夫し、豊かな生活が送れるよう支援していくとともに、ターミナルケアにも取り組みます。  
また、高齢のご家族には、利用者の成年後見人制度への理解を促し、意向を汲み取りながら支援します。

##### <通園・在宅部門>

- (2) 在宅の重症心身障害児者のご家族の要望に可能な限り応えられるよう、増加している医療的ケアに関する研修及び送迎枠増加による添乗等必要人員の確保など、受け入れ体制の充実整備に取り組むとともに安心・安全な支援を行い、利用者数の増加を図ります。

### 3 和陽園

#### (1) 養護老人ホーム

- 環境及び経済的理由により、居宅において養護を受けることが困難な65歳以上の方に対し、喜びやいきがいを感しながら自分らしく安心して、可能な限り自立した生活が送れるよう、施設サービス計画に基づき、日常生活の支援や健康管理を行います。
- 集団生活の中で、ご入所者様が主体的で社会性のある生活が送れるように配慮した支援を行います。
- 虐待等により、生命又は身体に、重大な危険が生じる恐れがあると認められる方を一時的に保護する「高齢者虐待居室確保事業」を実施します。

#### (2) 特別養護老人ホーム・特別養護老人ホーム（ユニット型）

- 日常生活に常時介護が必要で、自宅では介護が困難な要介護者に対し、入所のうえ、食事・入浴・排泄などの介護、健康管理などを行います。
- 入所者のニーズを反映したケアプランを作成し、心身ともに充実した豊かな生活が営まれるよう支援します。
- 身体状態や介護状況の急激な変化や介護者等からの虐待を受けているため、在宅介護が困難になった要介護者に緊急ショートステイを提供する「短期入所生活介護事業」を入所調整機関と協議、緊密な連携のもと、実施します。
- ユニット型特別養護老人ホームは、その個室特性を活かし、個々の生活スタイルを尊重した家庭的な雰囲気の中で、生活リズムに合わせた介護を実施します。
- ご家族・身元引受人などの希望・同意により、医学的に回復が困難であると医師に診断されたご利用者に対し、「和陽園での看取りに関する指針」に基づき支援します。

#### (3) 居宅介護支援事業所

- 介護支援専門員が要介護等の状態にある方に対し、居宅において、可能な限りその有する能力に応じ、自立した日常生活を営むことができるよう支援計画を立て、適切な居宅支援を行います。

#### (4) 訪問介護・訪問介護相当サービス・生活援助型訪問サービス

- 介護福祉士又は訪問介護員が地域等の要介護等の状態にある方に対し、自立した日常生活を営むことができるように「入浴、排泄、食事の介護やその他生活全般」における支援を行います。

**【重点項目】**

- (1) 養護老人ホームの運営について、検討します。
- (2) 居宅・訪問介護部門について、地域のニーズに合わせたサービスを提供し、収益の向上に努めます。
- (3) 老朽化の進む和陽園（養護、特養）の再整備計画を策定し、千葉市へ報告します。

## 4 千葉市療育センター

### (1) 療育相談所

- 心身に障害あるいは、その疑いのある児童等に対して、障害の早期発見・早期療育を目指す検査・評価を実施し、その結果に基づき障害の程度や発達レベルを明らかにするとともに、医学的診断を行い、適切な療育が受けられるよう支援を行います。  
また、必要に応じて専門職（理学療法、作業療法、言語聴覚療法、心理相談）の個別指導を行います。

### (2) すぎのこルーム

- 保護者とともに通園する就学前の身体に障害のある児童（障害児通所給付費の支給決定を受けた児童）に対して、日常生活上の基本動作の指導及び集団生活への適応訓練などを行います。（医療型児童発達支援センター）  
また、4、5歳児を対象として、保護者と離れて行う分離保育を実施し、自立心や社会性を育む療育を行います。
- 保護者とともに通園する就学前の何らかの障害を持った児童（障害児通所給付費の支給決定を受けた児童）に対して、日常生活上の基本動作の指導及び集団生活への適応訓練などを行う「児童発達支援事業」を実施します。
- 日中、居宅で見守る者のいない小学校3年生までの肢体不自由児（千葉市地域生活支援給付費の支給決定を受けた児童）を対象に「千葉市地域生活支援事業（日中一時支援事業）」を実施します。

### (3) やまびこルーム

- 保護者とともに通園する就学前の聴覚に障害のある児童（障害児通所給付費の支給決定を受けた児童）に対して、児童が主体的に言語を獲得し、人と関わる力を身につけられるよう、個別指導とグループ指導を行います。  
また、保護者がありのままの我が子を肯定的に受けとめて子育てができるよう、保護者支援を行います。（福祉型児童発達支援センター）
- 地域での集団生活を支援するため、在園児の通う幼稚園や保育所等への訪問及び療育参観などを適宜行うとともに、児童に関する情報共有を図るなど、包括的な支援を実施します。
- 聴覚障害児の療育に関する理解度を高めるため、関係する教育分野及び保健福祉等の行政機関をはじめ、その他医療機関等を対象に、公開療育を行います。

### (4) 大宮学園ひまわりルーム

- 3歳から就学前の知的障害児(障害児通所給付費の支給決定を受けた児童)



が日々、保護者のもとから通園して、心身の健やかな発達と集団生活に適應できる能力の基礎づくりを促すとともに、保護者が主体性をもって子育てを行い、豊かな日常生活が送れるよう支援します。（福祉型児童発達支援センター）

- 日中、居宅で見守る者のいない3歳から小学校3年生までの知的障害児（千葉市地域生活支援給付費の支給決定を受けた児童）を対象に「千葉市地域生活支援事業（日中一時支援事業）」を実施します。

## （5）大宮学園だけのこルーム

- 保護者とともに通園する就学前の身体に障害のある児童（障害児通所給付費の支給決定を受けた児童）に対して、日常生活上の基本動作の指導及び集団生活への適應に向けた訓練などを行います。（医療型児童発達支援センター）

また、4、5歳児を対象として、保護者と離れて行う分離保育を実施し、自立心や社会性を育てる療育を行います。

- 保護者とともに通園する就学前の障害を持った児童（障害児通所給付費の支給決定を受けた児童）に対して、日常生活上の基本動作の指導及び集団生活への適應に向けた訓練などを行う「児童発達支援事業」を実施します。
- 日中、居宅で見守る者のいない小学校3年生までの肢体不自由児（千葉市地域生活支援給付費の支給決定を受けた児童）を対象に「千葉市地域生活支援事業（日中一時支援事業）」を実施します。
- だけのこルーム、ひまわりルーム及び児童発達支援事業を利用している児童に対し、専門職（理学療法、作業療法、言語聴覚療法、心理相談）の個別指導を行います。

## （6）いずみの家

- 企業等への就職を希望する、主に知的障害のある方に対し、就労習慣の確立や社会的自立の促進を図り就職を目指す、就労移行支援事業を実施します。
- 就労移行支援事業を利用した結果、就労継続支援B型の利用が適正と判断された方や就職経験はあるが、再就職が困難な方に対し、働く場を提供し、作業技術の習得や安定した生活習慣と心身の健康の保持を図る就労継続支援B型事業を実施します。
- 就職後の職場定着支援のために、就職先の訪問や関係各者との情報共有や意見交換会を行います。
- 日中、居宅で見守る方がいない知的障害者児（千葉市地域生活支援給付費の支給決定を受けた者児）のために「千葉市地域生活支援事業（日中一時支援事業）」を実施します。
- 法人内での雇用に結びつくよう、他施設での実習等の支援を事業団事務局と連携して取り組みます。
- 特別支援学校等の生徒に対し、進路決定の一助となるよう、産業現場等実

習の受け入れと評価を行います。

- 障害者の地域生活支援として、土・日曜日を利用した障害者の余暇活動支援を実施します。
- 工賃の維持と向上を目指し、既存の受注作業の維持のため、取引先との信頼関係構築に努めるとともに、新規作業の開拓や自主製品の販路拡大のために、全国社会就労センター（SELP）や千葉県障害者就労事業振興センター等から情報を入手し、連携を図ります。
- 地域社会における障害及び福祉施設に関する理解を高めるため、地域住民等のボランティアや教育・福祉系の各種実習生を積極的に受け入れます。
- 職員の人権擁護や障害者虐待防止に関する意識向上につとめ、会議や研修への参加を継続して行ないます。

## （7）ふれあいの家

- 身体障害者の福祉・医療・生活等に関する各種相談及び身体障害者手帳（聴覚）取得のための判定を受け付けます。
- 身体機能の維持・改善を図るための理学療法・作業療法・言語訓練による「施設内訓練」及び通所困難な方を対象とした理学療法士による「巡回訓練」を行うほか、各訓練終了後、希望者に対する「グループリハビリテーション」を行なうとともに、必要に応じ、医学的相談を行ないます。
- 社会適応事業として、聞こえにくくなった方の勉強会、介護技術講習会及び身体障害者バス旅行などの支援事業を行ないます。
- 身体障害者の余暇活動の充実及び社会参加を促進するとともに、健康・リハビリテーションの一環として、各種教室・スポーツ・レクリエーションの場を提供するなど、障害者福祉の増進及び多様な障害者ニーズへの対応を図ります。  
また、地域交流等を目的とした「ふれあいフェスティバル」を開催します。
- 障害者福祉の向上のため、ボランティア養成事業において、手話、点字、要約筆記、音訳等の講習会を開催するなど、地域社会の資源となるサービスを提供します。
- 障害者及びボランティア等が開催するサークル活動等への会場提供など、積極的な支援を行うほか、施設利用に関しての意見交換会を年1回実施します。
- 福祉バス「たいよう号」と福祉カー「ゆうあい号」の無料貸し出しを行うなど、障害者の社会参加を促進します。
- 視覚障害者に対する情報提供の一環として「声の市政だより」の発送事業を行います。
- 障害者福祉センターとの連携により、定期的な会議や見学研修を実施するとともに、利用者の交流行事を開催するなど、同種の施設間による相乗効果を図ります。

## (8) 発達障害者支援センター

- 自閉症等、特有な発達障害を有する障害児者に対する支援を総合的に行う地域の拠点として、発達障害に関する諸問題について、本人及びその家族等からの相談に応じ、適切な支援を行います。
- 地域支援体制の構築を目的に、関係機関との連携を強化するなど、地域における総合的な支援体制の整備を推進し、発達障害児者及びその家族等の福祉の向上に努めます。
- 地域の市民に対し、発達障害についての正しい知識及び理解を得るための普及啓発に努めます。
- 市内の保育所（園）及び幼稚園において、発達障害等が疑われる児童を早期に発見のうえ、適切な支援機関につなげることを目的に、「千葉市発達障害等に関する巡回相談事業（すくすくサポート）」を実施します。

## (9) 相談支援事業所ぱれっと

- 障害児者及びその家族からの相談に応じ、情報の提供及び助言等を行うほか、必要な便宜を供与する基本相談支援を行います。
- 障害児通所支援（児童発達支援や放課後等ディサービス等）の利用に際し、居宅訪問等により、本人の心身や日常の生活状況等を把握のうえ、家族の意向や援助の方針及び供されるサービス等を記載した障害児支援利用計画を作成し、一定期間ごとにモニタリングを行うなどの障害児相談支援を行います。
- 障害福祉サービス（生活介護や就労移行支援等）の利用に際し、居宅訪問等により、本人の心身や日常の生活状況等を把握のうえ、家族の意向や援助の方針及び供されるサービス等を記載したサービス等利用計画を作成し、一定期間ごとにモニタリングを行うなどの計画相談支援を行います。

---

### 【重点項目】

#### (1) 療育相談所

待機期間の短縮は達成されつつありますが、引き続き、各専門職の技術向上と業務の定型化を推進することにより、さらなる待機期間の短縮に努めます。

#### (2) すぎのこルーム・やまびこルーム

集団保育、個別保育、行事、保護者支援等を充実させ、ニーズに応える支援を行うとともに、関係機関との連携を深めることで、契約者数の増加を図ります。

#### (3) 大宮学園ひまわりルーム

地域の保育所・幼稚園に移行し、健常児とともに保育を受けることが好ましい児童の保護者に対して行う移行支援プログラムの充実と、保育

所・幼稚園への情報交換を含めた支援を実施します。

また、医療的ケアを必要とする知的障害児の受け入れ人数の拡大を図れるよう、職員の資質を向上させ、適切な療育を実施します。

#### (4) 大宮学園だけのこルーム

医療型児童発達支援センターにおける日々の利用者数の増加を図るため、保護者に対する個別相談により、日々の療育活動の持つ意義の理解を促すとともに、保育プログラムの充実化を図ることで、さらなる利用に繋がるように努めます。

また、医療的ケアが必要な利用児に対し、職員の研修等により、資質向上を図ることで、受け入れ体制を充実させます。さらに、児童発達支援事業の契約者数の増加に向け、新たにリーフレットを作成するなど、広報活動にも努めます。

#### (5) いずみの家

工賃の安定支給のため、現在行っている様々な受注作業の収益率を高めるとともに、自主事業についても、安定的な収益確保に努めます。

また、核となる安定的な作業種目を前提とした年間作業計画を立案し、ご利用者工賃の維持向上に努めます。

#### (6) ふれあいの家

分館移転による施設の拡充に伴い、幅広い世代を対象に、教室や講習会を開催し、新規利用者の獲得及び利用者数の増加を目指します。

また、施設貸出においても、体育室を除き、半日単位から全日に利用時間を拡大し、障害者サークルや団体の充実した活動を支援します。

#### (7) 発達障害者支援センター

職員3名の増員（常勤1名、非常勤職員2名を常勤職員化）に伴い、相談支援員を1名増員し、初回相談までの待機時間の短縮（2ヵ月待ちから1か月以内）に努めます。さらに、普及啓発の一環として、発達障害基礎講座、支援者育成実務講座、高校生以上の機関支援への強化を目的にした出張相談会、出前講座等を新たに実施します。

また、巡回相談事業は、非常勤職員2名体制から常勤職員2名へ体制強化することで、支援件数の増加に努めます。さらに、すすくサポートは、対象年齢を年少から年長クラスまでの3年保育期間で実施するほか、相談後6か月経過を目安にフォローアップ巡回相談を併せて実施します。

#### (8) 相談支援事業所ぱれっと

障害児者の抱える問題の解決や適正なサービス利用が出来るよう、きめ細かい対応を維持しつつ、急増している相談・計画・モニタリングに対応できるように、業務の効率化を図ります。

また、市内の相談支援事業所とネットワークを構築し、情報の共有や専門性の向上を図るとともに、福祉サービス提供事業所との連携を深め、利用者サービスの向上に努めます。

## 5 千葉市障害者福祉センター

- 障害のある方に対し、生活や健康等の各種相談に応じるとともに、福祉制度の案内や関係施設・機関の紹介を行います。
- 整形外科医による医療相談や整形外科医、神経内科医、眼科医、耳鼻科医による診察を行います。来所できない方に対し、整形外科医による訪問医療相談を実施します。
- 身体機能の維持・改善や日常生活動作・環境などの見直しを図るため、理学療法士、作業療法士、言語聴覚士による機能訓練を行います。来所が困難な場合や訓練上居宅を必要とする場合には、訪問により実施します。
- 社会適応訓練として、視覚障害者生活指導、バス旅行、勉強会・教室（音楽療法・ゴルフ等）を行います。
- 社会参加促進や仲間づくりのため、各種講座を実施します。  
また、サマーフェスティバルやウィンターフェスティバル、スポーツ交流会などのスポーツ・レクリエーション事業においては、一般の方にも開放し、地域との交流を図ります。
- 障害のある方を主とする団体や福祉団体等に、サークル活動やイベント会場として、施設貸し出しを行うことで社会福祉の増進を図ります。
- 障害者又は高齢者とその介護者に適した居宅改修のため、「住まいと福祉の会」に所属する一級建築士と作業療法士が居宅を訪問し、住宅改造相談に応じます。
- 福祉機器展示コーナーの管理運営において、千葉県在宅サービス事業者協議会と連携し、便利な福祉機器・用具の展示及び展示品に関する情報提供を行います。
- 水浴訓練室において、機能訓練（理学療法）、講座による利用のほか、障害者手帳を所持される方（個人）とその団体の利用にも供するなど、施設の有効利用を図ります。
- 施設内研修（事業体験研修）の充実を図り、事業や利用者に対する職員の理解を深め、サービス向上に努めます。
- ふれあいの家との間で、定期的な会議や見学研修のほか、利用者の交流行事を開催することで、同種別の施設として連携を深め相乗効果を図ります。
- 理学療法士、作業療法士等の医療系や社会福祉系の実習生を積極的に受け入れ、社会福祉に役立つ人材の育成に寄与します。

---

### 【重点項目】

- (1) 利用者ニーズに対応する通年講座を増設します。また、障害者スポーツの普及に努めます。

## 6 千葉市中央・花見川・稲毛・若葉・緑・美浜いきいきプラザ、 千葉市大宮・花見川・あやめ台・都賀・越智・蘇我・さつきが丘・ 真砂・土気いきいきセンター、おゆみ野ふれあい館

### (1) 老人福祉センター

#### (いきいきプラザ [6か所]、いきいきセンター[9か所])

- 千葉市各区のいきいきプラザ及びプラザの補完施設としてのいきいきセンターにおいて、老人福祉センター事業を実施します。
- 高齢者の趣味・教養・技術等を向上させるため、福祉講座を実施するとともに、同好会等の自主活動を支援します。また、講座受講者及び同好会会員が活動の成果を発表する「いきいきプラザフェスティバル」等を開催し、生きがいづくりを支援します。
- 加齢に伴う身体機能の低下がみられる又は心配がある高齢者に対し、理学療法士等による機能回復訓練を実施し、機能後退の軽減を図ります。
- 65歳以上の高齢者に対し、日常生活動作訓練・教養講座及び趣味活動等からなる「生きがい活動支援通所事業」を実施し、要介護状態に陥ることを予防します。
- 地域で安心して生活できるよう、訪問健康相談及び出張体操・講演会等を実施し、地域福祉の活性化に寄与します。

### (2) おゆみ野ふれあい館（高齢者活動支援施設）

- 高齢者の自主的な活動を支援する場所を提供し、高齢者活動支援事業を行います。

---

#### 【重点項目】

- (1) 全いきいきプラザで介護予防の強化を図るべく、新たに高齢者福祉講座「健康づくりで介護予防」を開講するほか、様々な事業形態で介護予防に取り組みます。
- (2) 健康相談、生活相談の利用人数の増加の対策として、区保健福祉センターやあんしんケアセンター、生活支援コーディネーター等との連携を強化します。さらに、広報にも力を入れるとともに、相談に対応する知識、技能の向上を図ります。  
また、出張体操、健康測定会などを地域で積極的に開催し、併せて地域での相談会を実施します。
- (3) 入浴の利用人数の増加を図るため、季節感を持たせる企画やサービス向上につながる企画を実施します。

(4) 同好会及び講座修了者の活動継続を支援し、利用者の増加を図ります。

(5) 生きがい活動支援通所事業の新規利用者を確保するため、積極的な広報活動及びあんしんケアセンター等との連携を図ります。

また、新規利用者が活動に参加し、継続しやすいよう仲間づくり、趣味活動の支援を行います。



## 7 中央・花見川・美浜いきいきプラザ内デイサービスセンター

### ○ 通所介護（介護保険事業）

要介護認定を受けた在宅の高齢者に対し、介護や個別機能訓練・口腔機能向上などのサービスを提供し、要介護状態の悪化の防止、心身機能の維持改善に努めるとともに、家族の介護負担の軽減を図ります。

### ○ 通所介護相当サービス（千葉市介護予防・日常生活支援総合事業）

要支援認定を受けた在宅の高齢者に対し、日常生活上の支援などの共通的服务（入浴・排せつ・食事等）と必要に応じ一人ひとりの目標に合わせた、運動機能向上・口腔機能向上・アクティビティなどの選択的サービスを提供し、介護予防と自立支援の観点から、心身機能の維持・向上を目指した支援を行います。

---

### 【重点項目】

（1）地域のケアマネージャーとの連携を強化することで、新規の利用に繋げ、施設利用率の向上を図ります。

（2）運営経費の見直し及び給食費や定員の変更を行い、収支の改善を図ります。

## 8 千葉市ことぶき大学校

- 高齢化が進展していく社会状況にあって、高齢者等が変化する社会環境の中で必要とされる知識・技能を自らが習得するとともに、仲間づくりを行い、日頃の学習の成果をボランティア活動に生かしていただくなど、高齢者等の生きがいづくりと地域の活性化を図るための学習と活動の場を提供します。
- 学習課程として、地域活動にボランティアとして活動する人材の育成を目指すボランティア実践コース（福祉健康学科及び園芸学科）と、創作を学ぶとともに地域貢献への意識を高める創造活動コース（美術学科及び陶芸学科）を実施し、年間カリキュラムに基づいて総合的・系統的な学習（講義、実技及び校外学習）の充実に努めます。
- 地域の現状と課題に対して実践的、専門的な学習を行い、また活動のやりがいを知ることで地域社会活動への参加意欲を作り出すことを目指す全学科合同の「地域活動実践講座」を実施し、学生の卒業後の地域活動・ボランティア活動を推進します。また、「ボランティア体験」やボランティア相談を実施し、活動への参加の促進を図ります。
- 一般市民を対象とした公開講座及び高齢者福祉の推進に資することを目的とした各種講座を実施し、高齢者等とふれあう場や機会が少ない子どもたちが、体験学習を通じて、ことぶき大学校の学生と交流を図る「多世代交流事業」を行います。
- 学生自治会活動やクラブ活動などの支援を通じて、学生各自の自主性、連帯性及び協調性を養い、仲間づくりを目指します。
- 卒業生が地域活動・ボランティア活動を行う支援として、意向調査やボランティア相談・情報提供を行います。

---

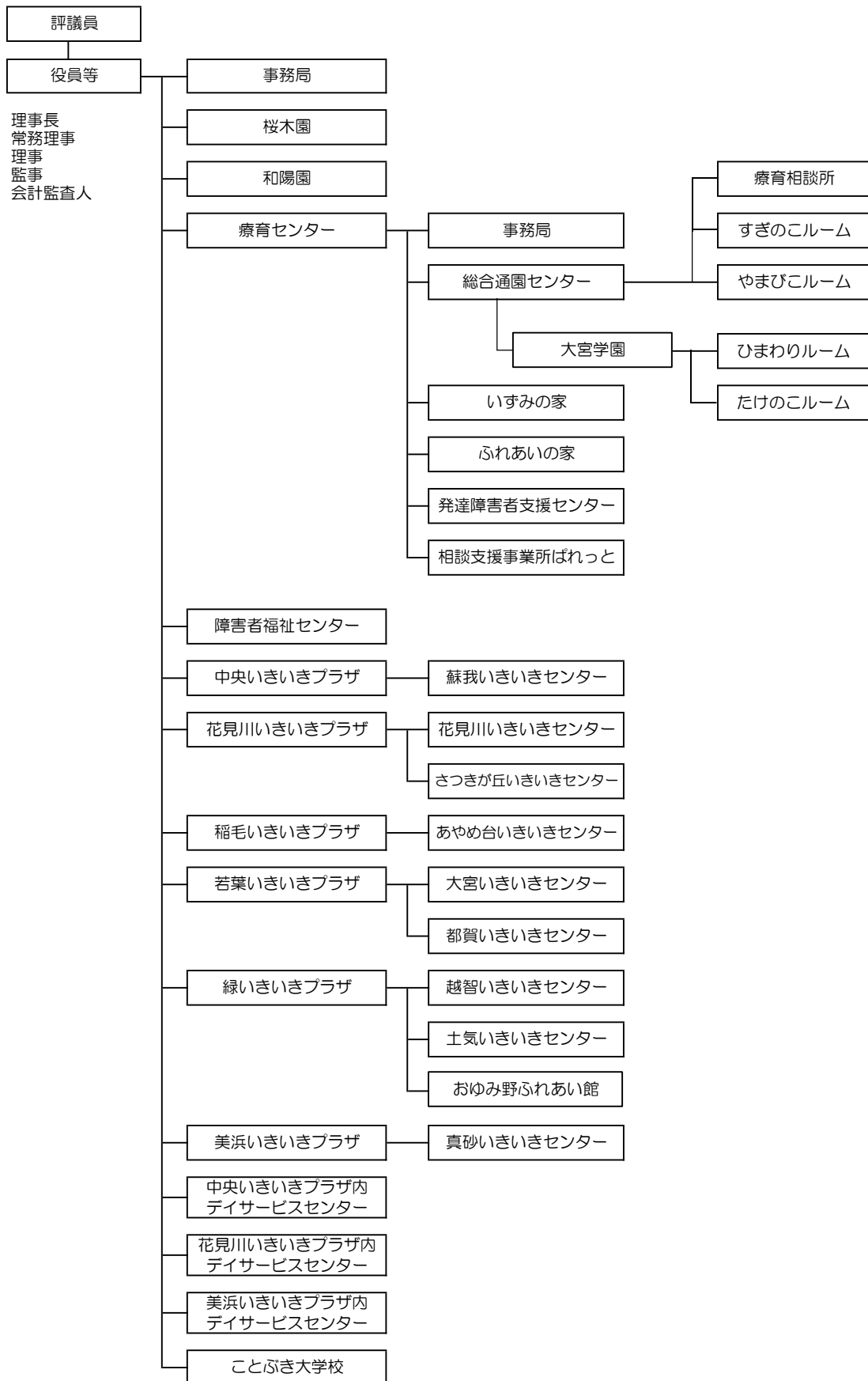
### 【重点項目】

- (1) 新たな広報策等を検討し、入学者数増に努めます。
- (2) 福祉健康学科で新たに実施する「選択制カリキュラム（学生が受講内容の一部を選択）」の円滑な運営とその効果についての検証を行います。

<付属資料>

平成30年4月1日現在

1 組織図



2 平成30年度施設及び事業一覧

(平成30年4月1日現在)

(単位：人)

区分	施設等				実施事業	
	種別	名称	根拠法令	定員	名称	定員
第一種 社会福祉 事業	医療型障害児入所施設 (児童福祉法第42条第1項第2号)	桜木園	児童福祉法第7条第2項 医療法第7条第1項	50 ※1	障害児入所支援	
	養護老人ホーム	和陽園	老人福祉法第20条の4	80	特別養護老人ホーム	50
	特別養護老人ホーム		老人福祉法第20条の5 介護保険法第48条第1項第1号	80	ユニット型特別養護老人ホーム※2	30
第二種 社会福祉 事業	障害児通所支援事業所 (児童福祉法第6条の2の2第1項)	桜木園	児童福祉法第6条の2の2第2項	20	児童発達支援	
			児童福祉法第6条の2の2第4項		放課後等デイサービス	
	障害福祉サービス事業所 (障害者の日常生活及び社会生活を総合的に支援するための法律第5条第1項)	桜木園	障害者の日常生活及び社会生活を総合的に支援するための法律第5条第7項	(50) ※1	生活介護	
			障害者の日常生活及び社会生活を総合的に支援するための法律第5条第6項		療養介護	
			障害者の日常生活及び社会生活を総合的に支援するための法律第5条第8項		短期入所	
			千葉県地域生活支援給付事業実施要綱第2条第5項		日中一時支援	
	老人短期入所施設 (老人福祉法第20条の3)	和陽園	老人福祉法第10条の4第1項第3号	20	千葉県高齢者虐待居室確保事業	3
			介護保険法第8条9項 介護保険法第8条の2第7項		短期入所生活介護事業 介護予防短期入所生活介護事業 (千葉県緊急ショートステイ事業) ユニット型短期入所生活介護事業※2	6 10
	老人居宅介護事業 (老人福祉法第5条の2第2項)	和陽園	介護保険法第8条2項	-	訪問介護事業所	
	障害児相談検査部門	療育相談所	医療法第7条第1項	-		
			心身障害児総合通園センター設置運営要綱			
	障害児通所支援事業所 (児童福祉法第6条の2の2第1項)	すぎのこルーム	児童福祉法第6条の2の2第3項	10	医療型児童発達支援センター	
			千葉県地域生活支援給付事業実施要綱第2条第5項	1	日中一時支援	
		大宮学園だけのこルーム	児童福祉法第6条の2の2第2項	10	児童発達支援	
			児童福祉法第6条の2の2第3項	10	医療型児童発達支援センター	
やまびこルーム		千葉県地域生活支援給付事業実施要綱第2条第5項	1	日中一時支援		
		児童福祉法第6条の2の2第2項	10	児童発達支援		
大宮学園ひまわりルーム		児童福祉法第6条の2の2第2項	20	福祉型児童発達支援センター		
障害児相談支援事業所 特定相談支援事業所	相談支援事業所 はれっと	児童福祉法第6条の2の2第6項	-	障害児相談支援		
		障害者の日常生活及び社会生活を総合的に支援するための法律第5条第16項	-	基本相談支援、計画相談支援		
身体障害者福祉センター	ふれあいの家	身体障害者福祉法第31条		福祉バス管理運営事業		
	障害者福祉センター			福祉カー貸付事業 声の市政だより発行事業 障害者等住宅改造相談事業		
発達障害者支援センター		発達障害者支援法第14条第1項	-	すくすくサポート(巡回相談事業)		
老人福祉センター	中央・花見川・稲毛 ・若葉・緑・美浜 いきいきプラザ	老人福祉法第20条の7	-	生きがい活動支援通所事業	※4	
老人デイサービスセンター	中央・花見川・美浜 いきいきプラザ内デイサービスセンター	老人福祉法第20条の2の2	※3			
障害福祉サービス事業所 (障害者の日常生活及び社会生活を総合的に支援するための法律第5条第1項)	いずみの家	障害者の日常生活及び社会生活を総合的に支援するための法律第5条第13項	6	就労移行支援		
		障害者の日常生活及び社会生活を総合的に支援するための法律第5条第14項	34	就労継続支援B型		
		千葉県地域生活支援給付事業実施要綱第2条第5項	3	日中一時支援		
その他	居宅介護支援事業所	和陽園	介護保険法第8条第23項	-		
	いきいきセンター	大宮・花見川・あやめ台 ・都賀・越智・蘇我 さつきが丘・真砂・土気 いきいきセンター	千葉県いきいきセンター設置管理条例	-	生きがい活動支援通所事業	※4
	おゆみ野ふれあい館		高齢者活動支援事業実施要綱	-	高齢者活動支援事業等	
	ことぶき大学校		千葉県ハーモニープラザ設置管理条例	※5		
	ハーモニープラザ		千葉県ハーモニープラザ設置管理条例	-		

※1 : 桜木園 障害児入所支援・療養介護 併せて50人

※2 : ユニット型特別養護老人ホーム(10床×3ユニット)、ユニット型短期入所生活介護事業(10床×1ユニット)

※3 : 中央・美浜いきいきプラザ内デイサービスセンター 32/日 花見川いきいきプラザ内デイサービスセンター 31人/日

※4 : 美浜いきいきプラザ、大宮いきいきセンター 18人/日 都賀いきいきセンター 20人/日 その他のプラザ・センター 15人/日

※5 : 1学年 210人(福祉健康学科90人・園芸学科60人・美術学科30人・陶芸学科30人)

# 資金収支予算書

# 平成30年度千葉市社会福祉事業団資金収支予算書

## 1 総括表

(自)平成30年4月1日(至)平成31年3月31日

単位:千円

勘定科目		当初予算額	前年度予算額	比較増減
事業活動による収支	収入			
	介護保険事業収入	788,737	775,378	13,359
	施設介護料収入	276,324	264,242	12,082
	居宅介護料収入(介護報酬収入)	328,994	346,090	△ 17,096
	居宅介護料収入(利用者負担金収入)	36,559	37,747	△ 1,188
	居宅介護支援介護料収入	15,520	10,731	4,789
	介護予防・日常生活支援総合事業収入	21,166	7,876	13,290
	利用者等利用料収入	110,038	108,556	1,482
	その他の事業収入	136	136	0
	老人福祉事業収入	176,092	169,816	6,276
	措置事業収入	176,092	169,816	6,276
	就労支援事業収入	10,930	9,898	1,032
	就労移行いずみの家収入	872	790	82
	就労継続Bいずみの家収入	10,058	9,108	950
	經常経費補助金収入	5,197	5,054	143
	經常経費補助金収入	5,197	5,054	143
	經常経費委託料収入	2,600,264	2,529,383	70,881
	經常経費委託料収入	2,600,264	2,529,383	70,881
	經常経費寄付金収入	1,800	0	1,800
受取利息配当金収入	16	21	△ 5	
その他の収入	5,100	5,388	△ 288	
事業活動収入計(1)	3,588,136	3,494,938	93,198	
支出				
人件費支出	2,434,204	2,382,879	51,325	
役員報酬支出	11,627	11,539	88	
職員俸給支出	822,087	820,786	1,301	
職員諸手当支出	286,398	291,965	△ 5,567	
職員賞与支出	326,851	307,592	19,259	
非常勤職員給与支出	543,063	535,827	7,236	
派遣職員費支出	50,232	31,052	19,180	
退職給付支出	99,952	94,322	5,630	
法定福利費支出	293,994	289,796	4,198	
事業費支出	592,636	599,037	△ 6,401	
給食費支出	91,114	89,860	1,254	
介護用品費支出	12,185	10,763	1,422	
保健衛生費支出	33,808	34,460	△ 652	
被服費支出	284	384	△ 100	
教養娯楽費支出	6,614	6,120	494	
日用品費支出	3,630	3,630	0	
保育材料費支出	1,926	1,932	△ 6	
本人支給金支出	7,250	7,250	0	
水道光熱費支出	184,851	189,633	△ 4,782	
燃料費支出	5,305	5,311	△ 6	
消耗器具備品費支出	25,286	25,252	34	
保険料支出	7,189	6,826	363	
賃借料支出	36,499	40,976	△ 4,477	
教育指導費支出	46,694	46,485	209	
車輛費支出	8,789	8,699	90	
業務委託費支出	44,259	44,259	0	
保守料支出	74,689	74,678	11	
雑支出	2,264	2,519	△ 255	

	事務費支出	514,503	487,968	26,535
	福利厚生費支出	15,303	15,778	△ 475
	職員被服費支出	7,334	7,681	△ 347
	旅費交通費支出	3,326	3,053	273
	研修研究費支出	7,674	8,030	△ 356
	事務消耗品費支出	10,422	9,695	727
	印刷製本費支出	2,684	2,736	△ 52
	燃料費支出	7	7	0
	修繕費支出	35,587	32,485	3,102
	通信運搬費支出	14,976	15,212	△ 236
	会議費支出	299	389	△ 90
	広報費支出	8,445	5,447	2,998
	業務委託費支出	319,545	303,950	15,595
	手数料支出	8,893	4,629	4,264
	保険料支出	52	29	23
	賃借料支出	5,494	6,862	△ 1,368
	土地・建物賃借料支出	14,704	14,585	119
	租税公課支出	9,679	7,780	1,899
	保守料支出	45,118	45,179	△ 61
	渉外費支出	100	6	94
	諸会費支出	2,251	2,246	5
	車輛費支出	226	251	△ 25
	雑支出	2,384	1,938	446
	就労支援事業支出	10,930	9,898	1,032
	就労支援事業販売原価支出	10,881	9,852	1,029
	就労支援事業販管費支出	49	46	3
	事業活動支出計(2)	3,552,273	3,479,782	72,491
	事業活動資金収支差額(3)=(1)-(2)	35,863	15,156	20,707
施設整備等による収支	収 施設整備等補助金収入	0	0	0
	入 施設整備等収入計(4)	0	0	0
	支 固定資産取得支出	6,545	7,005	△ 460
	器具及び備品取得支出	6,545	7,005	△ 460
	出 ファイナンスリース債務の返済支出	13,204	10,823	2,381
	施設整備等支出計(5)	19,749	17,828	1,921
	施設整備等資金収支差額(6)=(4)-(5)	△ 19,749	△ 17,828	△ 1,921
その他の活動による収支	収 積立資産取崩収入	110,262	96,850	13,412
	退職給付金引当資産取崩収入	81,026	76,732	4,294
	施設整備等積立資産取崩収入	5,882	0	5,882
	人件費積立資産取崩収入	23,354	20,118	3,236
	入 その他の活動による収入	70,332	70,332	0
	退職給付積立委託料等収入	70,332	70,332	0
	退職給付積立補助金収入	70,332	70,332	0
	その他の活動収入計(7)	180,594	167,182	13,412
	支 積立資産支出	192,721	252,136	△ 59,415
	退職給付引当資産支出	116,164	95,579	20,585
	施設整備等積立資産支出	1,461	51,461	△ 50,000
施設整備等積立資産支出(和陽園)	75,096	75,096	0	
人件費積立資産支出	0	30,000	△ 30,000	
長期貸付金支出	3,600		3,600	
その他の活動支出計(8)	196,321	252,136	△ 55,815	
	その他の活動資金収支差額(9)=(7)-(8)	△ 15,727	△ 84,954	69,227
	予備費支出(10)	0	0	0
	当期資金収支差額合計(11)=(3)+(6)+(9)-(10)	387	△ 87,626	88,013
	前期末支払資金残高(12)	416,234	437,733	△ 21,499
	当期末支払資金残高(11)+(12)	416,621	350,107	66,514

## 2 資金収支予算事業区分内訳表

(自)平成30年4月1日(至)平成31年3月31日

単位:千円

勘定科目		社会福祉事業	公益事業	合計
収 入	介護保険事業収入	788,737	0	788,737
	施設介護料収入	276,324	0	276,324
	居宅介護料収入(介護報酬収入)	328,994	0	328,994
	居宅介護料収入(利用者負担金収入)	36,559	0	36,559
	居宅介護支援介護料収入	15,520	0	15,520
	介護予防・日常生活支援総合事業収入	21,166	0	21,166
	利用者等利用料収入	110,038	0	110,038
	その他の事業収入	136	0	136
	老人福祉事業収入	176,092	0	176,092
	措置事業収入	176,092	0	176,092
	就労支援事業収入	10,930	0	10,930
	経常経費補助金収入	5,197	0	5,197
	経常経費補助金収入	5,197	0	5,197
	経常経費委託料収入	2,372,263	228,001	2,600,264
	経常経費委託料収入	2,372,263	228,001	2,600,264
	借入金利息補助金収入	0	0	0
	経常経費寄付金収入	1,800	0	1,800
	受取利息配当金収入	16	0	16
	その他の収入	4,354	746	5,100
	事業活動収入計(1)	3,359,389	228,747	3,588,136
支 出	人件費支出	2,406,179	28,025	2,434,204
	役員報酬支出	11,627	0	11,627
	職員俸給支出	813,595	8,492	822,087
	職員諸手当支出	283,402	2,996	286,398
	職員賞与支出	324,656	2,195	326,851
	非常勤職員給与支出	532,049	11,014	543,063
	派遣職員費支出	49,954	278	50,232
	退職給付支出	99,878	74	99,952
	法定福利費支出	291,018	2,976	293,994
	事業費支出	414,485	178,151	592,636
	給食費支出	91,114	0	91,114
	介護用品費支出	12,185	0	12,185
	保健衛生費支出	33,808	0	33,808
	被服費支出	284	0	284
	教養娯楽費支出	6,199	415	6,614
	日用品費支出	3,630	0	3,630
	保育材料費支出	1,926	0	1,926
	本人支給金支出	7,250	0	7,250
	水道光熱費支出	141,252	43,599	184,851
	燃料費支出	5,305	0	5,305
	消耗器具備品費支出	20,689	4,597	25,286
	保険料支出	6,751	438	7,189
	賃借料支出	34,834	1,665	36,499
教育指導費支出	38,494	8,200	46,694	
車輛費支出	8,692	97	8,789	
業務委託費支出	0	44,259	44,259	
保守料支出	0	74,689	74,689	
雑支出	2,072	192	2,264	



	事務費支出	495,091	19,412	514,503	
	福利厚生費支出	15,187	116	15,303	
	職員被服費支出	7,334	0	7,334	
	旅費交通費支出	3,274	52	3,326	
	研修研究費支出	7,621	53	7,674	
	事務消耗品費支出	9,775	647	10,422	
	印刷製本費支出	2,451	233	2,684	
	燃料費支出	7	0	7	
	修繕費支出	29,962	5,625	35,587	
	通信運搬費支出	12,018	2,958	14,976	
	会議費支出	253	46	299	
	広報費支出	6,686	1,759	8,445	
	業務委託費支出	318,283	1,262	319,545	
	手数料支出	8,754	139	8,893	
	保険料支出	52	0	52	
	賃借料支出	5,494	0	5,494	
	土地・建物賃借料支出	14,681	23	14,704	
	租税公課支出	9,502	177	9,679	
	保守料支出	45,118	0	45,118	
	渉外費支出	100	0	100	
	諸会費支出	2,227	24	2,251	
	車輛費支出	226	0	226	
	雑支出	2,384	0	2,384	
	事務費(事務局経費)支出	△ 6,298	6,298	0	
	就労支援事業支出	10,930	0	10,930	
	事業活動支出計(2)	3,326,685	225,588	3,552,273	
	事業活動資金収支差額(3)=(1)-(2)	32,704	3,159	35,863	
施設整備等による収支	収入				
	施設整備等補助金収入	0	0	0	
	施設整備等収入計(4)	0	0	0	
	支出				
	固定資産取得支出	6,545	0	6,545	
	器具及び備品取得支出	6,545	0	6,545	
	ファイナンスリース債務の返済支出	12,691	513	13,204	
	施設整備等支出計(5)	19,236	513	19,749	
	施設整備等資金収支差額(6)=(4)-(5)	△ 19,236	△ 513	△ 19,749	
その他の活動による収支	収入				
	積立資産取崩収入	110,262	0	110,262	
		退職給付金引当資産取崩収入	81,026	0	81,026
		施設整備等積立資産取崩収入	5,882	0	5,882
		人件費積立資産取崩収入	23,354	0	23,354
		事業区分間繰入金収入	2,283	0	2,283
		その他の活動による収入	70,252	80	70,332
		退職給付積立委託料等収入	70,252	80	70,332
		退職給付積立補助金収入	70,252	80	70,332
		その他の活動収入計(7)	182,797	80	182,877
		支出			
		積立資産支出	192,278	443	192,721
		退職給付引当資産支出	115,721	443	116,164
		施設整備等積立資産支出	1,461	0	1,461
		施設整備等積立資産支出(和陽園)	75,096	0	75,096
	人件費積立資産支出	0	0	0	
	長期貸付金支出	3,600	0	3,600	
	事業区分間繰入金支出	0	2,283	2,283	
	その他の活動支出計(8)	195,878	2,726	198,604	
	その他の活動資金収支差額(9)=(7)-(8)	△ 13,081	△ 2,646	△ 15,727	
	予備費支出(10)	0	0	0	
	当期資金収支差額合計(11)=(3)+(6)+(9)-(10)	387	0	387	
	前期末支払資金残高(12)	411,281	4,953	416,234	
	当期末支払資金残高(11)+(12)	411,668	4,953	416,621	

3 資金収支予算拠点区分内訳表

(自)平成30年4月1日(至)平成31年3月31日

単位:千円

勘定科目	拠点区分					
	事業団事務局	桜木園	和陽園養護	和陽園特養	和陽園ユニット特	療育センター
介護保険事業収入	0	0	0	358,359	197,854	0
施設介護料収入	0	0	0	166,892	109,432	0
居宅介護料収入(介護報酬収入)	0	0	0	117,772	34,893	0
居宅介護料収入(利用者負担金収入)	0	0	0	13,093	3,876	0
居宅介護支援介護料収入	0	0	0	15,520	0	0
介護予防・日常生活支援総合事業収入	0	0	0	184	0	0
利用者等利用料収入	0	0	0	44,775	49,640	0
その他の事業収入	0	0	0	123	13	0
老人福祉事業収入	0	0	176,092	0	0	0
措置事業収入	0	0	176,092	0	0	0
就労支援事業収入	0	0	0	0	0	10,930
就労移行いづみの家収入	0	0	0	0	0	872
就労継続Bいづみの家収入	0	0	0	0	0	10,058
経常経費補助金収入	0	0	5,166	19	12	0
経常経費補助金収入	0	0	5,166	19	12	0
経常経費委託料収入	0	640,742	9,340	6,363	0	715,136
経常経費委託料収入	0	640,742	9,340	6,363	0	715,136
借入金利息補助金収入	0	0	0	0	0	0
経常経費寄付金収入	0	0	1,000	500	300	0
受取利息配当金収入	16	0	0	0	0	0
その他の収入	0	592	603	95	100	416
事業活動収入計(1)	16	641,334	192,201	365,336	198,266	726,482
人件費支出	11,627	440,379	102,180	234,872	130,771	571,398
役員報酬支出	11,627	0	0	0	0	0
職員俸給支出	0	167,537	38,385	54,982	44,395	233,722
職員諸手当支出	0	59,593	16,743	28,749	21,486	71,004
職員賞与支出	0	73,338	15,351	20,829	16,277	92,494
非常勤職員給与支出	0	60,787	12,934	78,091	22,695	59,771
派遣職員費支出	0	14,287	4,471	21,490	7,271	889
退職給付支出	0	3,916	514	2,166	2,070	38,670
退職共済掛金支出	0	3,019	514	2,166	2,070	4,859
退職金支出	0	897	0	0	0	33,811
法定福利費支出	0	60,921	13,782	28,565	16,577	74,848
事業費支出	0	84,458	51,706	41,205	30,396	53,903
給食費支出	0	21,040	23,185	15,464	11,056	4,495
介護用品費支出	0	4,285	100	4,200	3,600	0
保健衛生費支出	0	23,161	2,375	2,020	1,229	1,861
被服費支出	0	284	0	0	0	0
教養娯楽費支出	0	740	549	432	427	778
日用品費支出	0	605	1,412	941	672	0
保育材料費支出	0	348	0	0	0	480
本人支給金支出	0	0	7,250	0	0	0
水道光熱費支出	0	22,848	14,434	12,630	9,022	23,583
燃料費支出	0	0	0	34	0	0
消耗器具備品費支出	0	1,683	1,159	2,145	2,291	3,701
保険料支出	0	1,283	329	328	133	1,119
賃借料支出	0	7,216	620	2,541	1,823	8,279
教育指導費支出	0	258	0	0	0	5,738
車輛費支出	0	707	293	470	143	1,852
業務委託費支出	0	0	0	0	0	0
保守料支出	0	0	0	0	0	0
雑支出	0	0	0	0	0	2,017

	事務費支出	9,888	84,614	38,862	33,822	22,492	104,353
	福利厚生費支出	1,170	2,158	645	1,984	1,135	2,176
	職員被服費支出	0	1,283	368	1,191	593	1,621
	旅費交通費支出	310	326	71	174	98	1,041
	研修研究費支出	1,421	1,079	231	586	791	1,500
	事務消耗品費支出	941	360	413	1,061	770	1,558
	印刷製本費支出	48	232	31	110	60	844
	水道光熱費支出	0	0	0	0	0	0
	燃料費支出	0	7	0	0	0	0
	修繕費支出	0	3,667	1,300	2,648	1,667	6,592
	通信運搬費支出	228	1,035	406	713	553	3,669
	会議費支出	9	90	5	2	2	64
	広報費支出	2,300	739	0	0	0	664
	業務委託費支出	7,368	60,235	30,153	20,116	13,163	66,258
	手数料支出	4,538	400	119	416	140	760
	保険料支出	52	0	0	0	0	0
	賃借料支出	5,494	0	0	0	0	0
	土地・建物賃借料支出	0	0	2,524	1,472	1,077	0
	租税公課支出	7,883	99	120	312	23	582
	保守料支出	1,159	9,009	1,442	1,158	804	12,884
	渉外費支出	100	0	0	0	0	0
	諸会費支出	169	770	109	136	119	602
	車輛費支出	226	0	0	0	0	0
	雑支出	980	0	10	660	629	35
	事務費(事務局経費)支出	△ 24,508	3,125	915	1,083	868	3,503
	就労支援事業支出	0	0	0	0	0	10,930
	就労支援事業販売原価支出	0	0	0	0	0	10,881
	就労支援事業販管費支出	0	0	0	0	0	49
	事業活動支出計(2)	21,515	609,451	192,748	309,899	183,659	740,584
	事業活動資金収支差額(3)=(1)-(2)	△ 21,499	31,883	△ 547	55,437	14,607	△ 14,102
施設整備等による収入	施設整備等補助金収入	0	0	0	0	0	0
	施設整備等収入計(4)	0	0	0	0	0	0
支出	設備資金借入金元金償還支出	0	0	0	0	0	0
	固定資産取得支出	0	744	650	1,000	1,000	1,770
その他の活動による収入	ファイナンスリース債務の返済支出	1,517	1,570	0	842	436	3,391
	施設整備等支出計(5)	1,517	2,314	650	1,842	1,436	5,161
	施設整備等資金収支差額(6)=(4)-(5)	△ 1,517	△ 2,314	△ 650	△ 1,842	△ 1,436	△ 5,161
収入	積立資産取崩収入	29,236	897	0	0	0	33,811
	拠点区分間長期借入金収入	0	0	40,000	0	0	0
	事業区分間長期貸付金回収収入	0	0	0	0	0	0
	事業区分間長期貸付金回収収入	40,000	0	0	0	0	0
	事業区分間繰入金収入	0	0	0	0	0	2,283
	拠点区分間繰入金収入	0	0	1,853	11,224	23,550	164
	その他の活動による収入	3,182	12,276	3,165	1,259	0	20,804
	退職給付積立委託料等収入	3,182	12,276	3,165	1,259	0	20,804
	その他の活動収入計(7)	72,418	13,173	45,018	12,483	23,550	57,062
支出	積立資産支出	5,698	22,793	39,821	26,228	15,262	36,249
	退職給付引当資産支出	5,698	22,793	3,821	2,228	166	36,249
	施設整備等積立資産支出	0	0	0	0	0	0
	施設整備等積立資産支出(和陽園)	0	0	36,000	24,000	15,096	0
	人件費積立資産支出	0	0	0	0	0	0
	長期貸付金支出	3,600	0	0	0	0	0
	事業区分間長期借入金支出	0	0	0	0	0	0
	拠点区分間長期貸付金支出	40,000	0	0	0	0	0
	事業区分間長期貸付金返済支出	0	0	0	0	0	0
	拠点区分間長期貸付金返済支出	0	0	0	0	40,000	0
	事業区分間繰入金支出	0	0	0	0	0	0
	拠点区分間繰入金支出	2,621	19,949	0	23,221	0	2,188
	その他の活動支出計(8)	51,919	42,742	39,821	49,449	55,262	38,437
	その他の活動資金収支差額(9)=(7)-(8)	20,499	△ 29,569	5,197	△ 36,966	△ 31,712	18,625
	予備費支出(10)	0	0	0	0	0	0
	当期資金収支差額合計(11)=(3)+(6)+(9)-(10)	△ 2,517	0	4,000	16,629	△ 18,541	△ 638
	前期末支払資金残高(12)	32,701	3,438	20,766	181,714	72,752	12,395
	当期末支払資金残高(11)+(12)	30,184	3,438	24,766	198,343	54,211	11,757

3 資金収支予算拠点区分内訳表

(自)平成30年4月1日(至)平成31年3月31日

単位 千円

勘定科目	拠点区分					
	大宮学園	障害者福祉センター	中央いきいきプラザ	花見川いきいきプラザ	稲毛いきいきプラザ	若葉いきいきプラザ
介護保険事業収入	0	0	75,749	79,575	0	0
施設介護料収入	0	0	0	0	0	0
居宅介護料収入(介護報酬収入)	0	0	58,512	62,196	0	0
居宅介護料収入(利用者負担金収入)	0	0	6,501	6,910	0	0
居宅介護支援介護料収入	0	0	0	0	0	0
介護予防・日常生活支援総合事業収入	0	0	5,671	5,359	0	0
利用者等利用料収入	0	0	5,065	5,110	0	0
その他の事業収入	0	0	0	0	0	0
老人福祉事業収入	0	0	0	0	0	0
措置事業収入	0	0	0	0	0	0
就労支援事業収入	0	0	0	0	0	0
就労移行いずみの家収入	0	0	0	0	0	0
就労継続Bいずみの家収入	0	0	0	0	0	0
経常経費補助金収入	0	0	0	0	0	0
経常経費補助金収入	0	0	0	0	0	0
経常経費委託料収入	297,674	75,941	96,178	92,629	91,133	117,328
経常経費委託料収入	297,674	75,941	96,178	92,629	91,133	117,328
借入金利息補助金収入	0	0	0	0	0	0
経常経費寄付金収入	0	0	0	0	0	0
受取利息配当金収入	0	0	0	0	0	0
その他の収入	450	119	398	304	218	158
事業活動収入計(1)	298,124	76,060	172,325	172,508	91,351	117,486
人件費支出	228,950	63,790	118,907	127,796	61,687	93,449
役員報酬支出	0	0	0	0	0	0
職員俸給支出	92,751	23,710	28,322	30,589	20,634	24,152
職員諸手当支出	30,320	7,720	9,558	8,836	5,551	6,306
職員賞与支出	36,588	9,209	10,842	10,865	8,111	8,948
非常勤職員給与支出	24,370	15,855	56,542	64,979	19,984	28,909
派遣職員費支出	371	94	220	214	114	146
退職給付支出	14,081	233	826	647	679	17,425
退職共済掛金支出	1,464	233	826	647	679	684
退職金支出	12,617	0	0	0	0	16,741
法定福利費支出	30,469	6,969	12,597	11,666	6,614	7,563
事業費支出	16,307	9,345	24,762	22,248	14,619	20,077
給食費支出	4,390	0	3,786	3,786	0	0
介護用品費支出	0	0	0	0	0	0
保健衛生費支出	350	73	445	669	172	526
被服費支出	0	0	0	0	0	0
教養娯楽費支出	223	286	581	648	260	370
日用品費支出	0	0	0	0	0	0
保育材料費支出	1,098	0	0	0	0	0
本人支給金支出	0	0	0	0	0	0
水道光熱費支出	6,728	0	9,331	4,933	8,366	8,284
燃料費支出	0	0	0	0	0	3,711
消耗器具備品費支出	1,270	879	1,805	2,066	755	526
保険料支出	317	116	590	765	287	535
賃借料支出	1,777	882	3,092	3,043	939	961
教育指導費支出	0	7,028	3,624	4,726	3,727	4,832
車輛費支出	99	81	1,508	1,612	113	332
業務委託費支出	0	0	0	0	0	0
保守料支出	0	0	0	0	0	0
雑支出	55	0	0	0	0	0

	事務費支出	61,995	5,275	27,276	20,211	13,313	21,041
	福利厚生費支出	1,089	319	910	1,304	347	519
	職員被服費支出	704	125	320	273	117	195
	旅費交通費支出	384	66	68	292	58	116
	研修研究費支出	611	224	253	262	49	213
	事務消耗品費支出	631	252	727	414	415	639
	印刷製本費支出	298	54	142	219	54	71
	水道光熱費支出	0	0	0	0	0	0
	燃料費支出	0	0	0	0	0	0
	修繕費支出	2,070	896	2,128	1,564	1,650	1,835
	通信運搬費支出	730	147	786	1,022	511	738
	会議費支出	28	19	13	0	8	0
	広報費支出	95	0	550	654	344	444
	業務委託費支出	49,641	2,400	14,283	8,139	7,549	11,920
	手数料支出	630	100	327	377	188	195
	保険料支出	0	0	0	0	0	0
	賃借料支出	0	0	0	0	0	0
	土地・建物賃借料支出	0	0	2,640	3,050	0	0
	租税公課支出	249	2	77	41	21	54
	保守料支出	3,245	292	2,804	1,030	1,296	3,053
	渉外費支出	0	0	0	0	0	0
	諸会費支出	130	7	40	105	0	0
	車輛費支出	0	0	0	0	0	0
	雑支出	0	0	50	20	0	0
	事務費(事務局経費)支出	1,460	372	1,158	1,445	706	1,049
	就労支援事業支出	0	0	0	0	0	0
	就労支援事業販売支出	0	0	0	0	0	0
	就労支援事業販管理支出	0	0	0	0	0	0
	事業活動支出計(2)	307,252	78,410	170,945	170,255	89,619	134,567
	事業活動資金収支差額(3)=(1)-(2)	△ 9,128	△ 2,350	1,380	2,253	1,732	△ 17,081
施設整備等による収入	施設整備等委託料収入	0	0	0	0	0	0
	施設整備等収入計(4)	0	0	0	0	0	0
	設備資金借入金元金償還支出	0	0	0	0	0	0
	固定資産取得支出	674	0	426	0	0	0
	ファイナンスリース債務の返済支出	908	0	831	838	441	706
施設整備等支出計(5)	1,582	0	1,257	838	441	706	
施設整備等資金収支差額(6)=(4)-(5)	△ 1,582	0	△ 1,257	△ 838	△ 441	△ 706	
その他の活動による収入	積立資産取崩収入	12,617	0	0	0	0	16,741
	拠点区分間長期借入金収入	0	0	0	0	0	0
	事業区分間長期貸付金回収収入	0	0	0	0	0	0
	拠点区分間長期貸付金回収収入	0	0	0	0	0	0
	事業区分間繰入金収入	0	0	0	0	0	0
	拠点区分間繰入金収入	415	3,557	3,225	1,996	0	2,453
	その他の活動による収入	5,630	2,305	4,318	3,565	3,772	3,368
	退職給付積立委託料等収入	5,630	2,305	4,318	3,565	3,772	3,368
	その他の活動収入計(7)	18,662	5,862	7,543	5,561	3,772	22,562
	積立資産支出	7,952	3,512	5,902	6,468	4,502	4,630
	退職給付引当資産支出	7,952	3,512	5,472	5,959	4,502	4,630
	施設整備等積立資産支出	0	0	430	509	0	0
	施設整備等積立資産支出(和陽園)	0	0	0	0	0	0
人件費積立資産支出	0	0	0	0	0	0	
長期貸付金支出	0	0	0	0	0	0	
事業区分間長期借入金支出	0	0	0	0	0	0	
拠点区分間長期借入金支出	0	0	0	0	0	0	
事業区分間長期貸付金回収支出	0	0	0	0	0	0	
拠点区分間長期貸付金回収支出	0	0	0	0	0	0	
事業区分間繰入金支出	0	0	0	0	0	0	
拠点区分間繰入金支出	0	0	438	508	561	145	
その他の活動支出計(8)	7,952	3,512	6,340	6,976	5,063	4,775	
その他の活動資金収支差額(9)=(7)-(8)	10,710	2,350	1,203	△ 1,415	△ 1,291	17,787	
予備支出費(10)	0	0	0	0	0	0	
当期資金収支差額合計(11)=(3)+(6)+(9)-(10)	0	0	1,326	0	0	0	
前期末支払資金残高(12)	3,428	3,896	23,287	22,406	2,832	4,717	
当期末支払資金残高(11)+(12)	3,428	3,896	24,613	22,406	2,832	4,717	

3 資金収支予算拠点区分内訳表  
(自)平成30年4月1日(至)平成31年3月31日

勘定科目		拠点区分			
		緑いきいきプラザ	美浜いきいきプラザ	ことぶき大学校	ハーモニープラザ
収入	介護保険事業収入	0	77,200	0	0
	施設介護料収入	0	0	0	0
	居宅介護料収入(介護報酬収入)	0	55,621	0	0
	居宅介護料収入(利用者負担金収入)	0	6,179	0	0
	居宅介護支援介護料収入	0	0	0	0
	介護予防・日常生活支援総合事業収入	0	9,952	0	0
	利用者等利用料収入	0	5,448	0	0
	その他の事業収入	0	0	0	0
	老人福祉事業収入	0	0	0	0
	措置事業収入	0	0	0	0
	就労支援事業収入	0	0	0	0
	就労移行いずみの家収入	0	0	0	0
	就労継続Bいずみの家収入	0	0	0	0
	経常経費補助金収入	0	0	0	0
	経常経費補助金収入	0	0	0	0
	経常経費委託料収入	130,161	99,638	31,958	196,043
	経常経費委託料収入	130,161	99,638	31,958	196,043
	借入金利息補助金収入	0	0	0	0
	経常経費寄付金収入	0	0	0	0
	受取利息配当金収入	0	0	0	0
その他の収入	270	631	702	44	
事業活動収入計(1)	130,431	177,469	32,660	196,087	
事業活動による収支	人件費支出	103,079	117,294	15,508	12,517
	役員報酬支出	0	0	0	0
	職員俸給支出	26,175	28,241	3,150	5,342
	職員諸手当支出	7,235	10,301	174	2,822
	職員賞与支出	10,450	11,354	84	2,111
	非常勤職員給与支出	32,514	54,618	10,940	74
	派遣職員費支出	162	225	39	239
	退職給付支出	17,780	871	4	70
	退職共済掛金支出	820	871	4	70
	退職金支出	16,960	0	0	0
	法定福利費支出	8,763	11,684	1,117	1,859
	事業費支出	18,272	27,187	11,396	166,755
	給食費支出	0	3,912	0	0
	介護用品費支出	0	0	0	0
	保健衛生費支出	594	333	0	0
	被服費支出	0	0	0	0
	教養娯楽費支出	529	376	415	0
	日用品費支出	0	0	0	0
	保育材料費支出	0	0	0	0
	本人支給金支出	0	0	0	0
水道光熱費支出	8,132	12,961	0	43,599	
燃料費支出	1,560	0	0	0	
消耗器具備品費支出	1,001	1,408	749	3,848	
保険料支出	369	580	78	360	
賃借料支出	1,198	2,463	1,665	0	
教育指導費支出	4,755	3,806	8,200	0	
車輛費支出	134	1,348	97	0	
業務委託費支出	0	0	0	44,259	
保守料支出	0	0	0	74,689	
雑支出	0	0	192	0	

	事務費支出	22,472	29,477	5,635	13,777
	福利厚生費支出	520	911	94	22
	職員被服費支出	218	326	0	0
	旅費交通費支出	193	77	42	10
	研修研究費支出	98	303	9	44
	事務消耗品費支出	958	636	647	0
	印刷製本費支出	73	215	233	0
	水道光熱費支出	0	0	0	0
	燃料費支出	0	0	0	0
	修繕費支出	2,246	1,699	216	5,409
	通信運搬費支出	745	735	511	2,447
	会議費支出	7	6	46	0
	広報費支出	444	452	1,493	266
	業務委託費支出	12,288	14,770	1,262	0
	手数料支出	228	336	129	10
	保険料支出	0	0	0	0
	貸借料支出	0	0	0	0
	土地・建物賃借料支出	0	3,918	23	0
	租税公課支出	8	31	48	129
	保守料支出	3,108	3,834	0	0
	渉外費支出	0	0	0	0
	諸会費支出	0	40	0	24
	車輛費支出	0	0	0	0
	雑支出	0	0	0	0
	事務費(事務局経費)支出	1,338	1,188	882	5,416
	就労支援事業支出	0	0	0	0
	就労支援事業販売支出	0	0	0	0
	就労支援事業販管理支出	0	0	0	0
	事業活動支出計(2)	143,823	173,958	32,539	193,049
	事業活動資金収支差額(3)=(1)-(2)	△ 13,392	3,511	121	3,038
施設整備等による収支	収入				
	施設整備等委託料収入	0	0	0	0
	施設整備等収入計(4)	0	0	0	0
	支出				
	設備資金借入金元金償還支出	0	0	0	0
	固定資産取得支出	281	0	0	0
	ファイナンスリース債務の返済支出	657	554	0	513
	施設整備等支出計(5)	938	554	0	513
	施設整備等資金収支差額(6)=(4)-(5)	△ 938	△ 554	0	△ 513
その他の活動による収支	収入				
	積立資産取崩収入	16,960	0	0	0
	拠点区分間長期借入金収入	0	0	0	0
	事業区分間長期貸付金回収収入	0	0	0	0
	拠点区分間長期貸付金回収収入	0	0	0	0
	事業区分間繰入金収入	0	0	0	0
	拠点区分間繰入金収入	1,734	159	23	0
	その他の活動による収入	3,032	3,576	0	80
	退職給付積立委託料等収入	3,032	3,576	0	80
	その他の活動収入計(7)	21,726	3,735	23	80
	支出				
	積立資産支出	7,171	6,090	0	443
	退職給付引当資産支出	7,171	5,568	0	443
	施設整備等積立資産支出	0	522	0	0
	施設整備等積立資産支出(和陽園)	0	0	0	0
	人件費積立資産支出	0	0	0	0
	長期貸付金支出	0	0	0	0
事業区分間長期借入金支出	0	0	0	0	
拠点区分間長期借入金支出	0	0	0	0	
事業区分間長期貸付金回収支出	0	0	0	0	
拠点区分間長期貸付金回収支出	0	0	0	0	
事業区分間繰入金支出	0	0	144	2,139	
拠点区分間繰入金支出	225	474	0	23	
その他の活動支出計(8)	7,396	6,564	144	2,605	
その他の活動資金収支差額(9)=(7)-(8)	14,330	△ 2,829	△ 121	△ 2,525	
予備支出費(10)	0	0	0	0	
当期資金収支差額合計(11)=(3)+(6)+(9)-(10)	0	128	0	0	
前期末支払資金残高(12)	3,801	23,149	1,183	3,770	
当期末支払資金残高(11)+(12)	3,801	23,277	1,183	3,770	

